


Предварительно утверждено решением
заочного заседания виноградо-
винодельческого Совета виноградо-
винодельческой зоны «Кубань» Ассоциации
«Федеральная саморегулируемая
организация виноградарей и виноделов
России»
Протокол № 4 от 24.05.2023 г.

Председатель Совета



А.В. Кретов


Исполнительный секретарь Совета




Б.А. Катрюхин

Утверждено Решением Правления
Ассоциации «Федеральная
саморегулируемая
организация виноградарей и виноделов
России»
Протокол № 11 от 25 мая 2023 г.

Председатель заседания



Секретарь заседания



**ДОПОЛНИТЕЛЬНЫЕ СТАНДАРТЫ КАЧЕСТВА
ПРОДУКЦИИ ВИНОГРАДАРСТВА И ВИНОДЕЛИЯ
ВИНОГРАДО-ВИНОДЕЛЬЧЕСКОЙ ЗОНЫ
«КУБАНЬ». КОНЬЯКИ.**

Предисловие

Правовые, организационные, технологические и экономические основы, а также принципы, цели реализации государственной политики в области виноградарства и виноделия установлены Федеральным законом от 27 декабря 2019 г. № 468-ФЗ «О виноградарстве и виноделии в Российской Федерации».

Сведения о дополнительном стандарте качества

1 РАЗРАБОТАН И ВНЕСЕН Кубанским виноградо-винодельческим Советом АВВР, протокол № 4 от 24.05.2023 г.

2 УТВЕРЖДЕН И ВВЕДЕН В ДЕЙСТВИЕ Правлением Ассоциации «Федеральная саморегулируемая организация виноградарей и виноделов России», протокол № от

3 ВВЕДЕН ВПЕРВЫЕ

1 Общие положения

Настоящий дополнительный стандарт качества (далее – стандарт) устанавливает требования к особенностям Российских коньяков с защищенным географическим указанием «Кубань» и порядку их производства.

Настоящий стандарт содержит обязательные для соблюдения виноградо-винодельческими предприятиями, производящими Российский коньяк с защищенным географическим указанием «Кубань», требования.

Разработан в соответствии с Порядком утверждения дополнительных стандартов качества винодельческой продукции защищённых наименований Ассоциации «Федеральная саморегулируемая организация виноградарей и виноделов России».

В настоящем стандарте применены термины и определения по [1]:

1.1 виноградо-винодельческая зона «Кубань»: часть территории Российской Федерации, расположенная в границах Краснодарского края, обладающая относительно одинаковыми геофизическими, климатическими и почвенными характеристиками, обуславливающими сходство сортового состава виноградных насаждений и технологических приемов виноградарства и виноделия.

Границы виноградо-винодельческой зоны «Кубань» совпадают с административными границами Краснодарского края.

1.2 Российский коньяк с защищенным географическим указанием «Кубань»: коньяк, который изготовлен членами Федеральной саморегулируемой организации виноградарей и виноделов России из свежего винограда сорта или смеси сортов винограда вида *Vitis Vinifera*, сортов, полученных скрещиванием сортов вида *Vitis Vinifera* с сортами других видов рода *Vitis*, за исключением гибридов прямых производителей, выращенных членами Федеральной саморегулируемой организации виноградарей и виноделов России в границах виноградо-винодельческой зоны «Кубань», а также из продуктов его переработки, осуществляемой членами Федеральной саморегулируемой организации виноградарей и виноделов России, с использованием разрешенных технологических приемов виноградарства и виноделия, при изготовлении которой операции первичного и вторичного виноделия осуществляются в границах виноградо-винодельческой зоны «Кубань».

2 Особенности продукции

Российские коньяки с защищенным географическим указанием «Кубань» должны изготавливаться в соответствии с требованиями [1] и настоящего стандарта.

2.1 Классификация

Российские коньяки с защищенным географическим указанием «Кубань» по периоду выдержки подразделяются:

- на ординарные, к которым относятся:

Российский коньяк с защищенным географическим указанием «Кубань» трехлетний;

Российский коньяк с защищенным географическим указанием «Кубань» четырехлетний;

Российский коньяк с защищенным географическим указанием «Кубань» пятилетний;

- марочные:

Российский коньяк с защищенным географическим указанием «Кубань» выдержанный "КВ";

Российский коньяк с защищенным географическим указанием «Кубань» выдержанный высшего качества "КВВК";

Российский коньяк с защищенным географическим указанием «Кубань» старый "КС";

Российский коньяк с защищенным географическим указанием «Кубань» очень старый "ОС";

Российский коньяк с защищенным географическим указанием «Кубань» коллекционный.

2.2 Характеристики

Физико-химические характеристики Российских коньяков с защищенным географическим указанием «Кубань» должны соответствовать требованиям настоящего стандарта.

Объемная доля этилового спирта в Российских коньяках с защищенным географическим указанием «Кубань» с учетом допустимых отклонений должна

**Дополнительный стандарт качества
Продукции виноградарства и виноделия виноградо-винодельческой зоны «Кубань». Коньяки.**

быть не менее 40,0 %. Допустимые отклонения от объемной доли этилового спирта составляет $\pm 0,3$ %.

Содержание токсичных элементов в Российских коньяках с защищенным географическим указанием «Кубань» не должно превышать норм, установленных [2].

Российские коньяки с защищенным географическим указанием «Кубань» должны быть розливостойкими.

Примечание – Контроль розливостойкости осуществляется в соответствии с общепринятыми в виноделии методами.

По органолептическим характеристикам Российские коньяки с защищенным географическим указанием «Кубань» должны обладать особыми свойствами: чистым ярким букетом, гармоничным согревающим вкусом.

Продолжительность отдыха после купажу для обычных коньяков составляет не менее трех месяцев, для марочных коньяков "КВ" и "КВВК" не менее девяти месяцев, для марочных коньяков "КС" и "ОС" – не менее двенадцати месяцев.

3. Особые качества Российского коньяка с защищенным географическим указанием «Кубань», обусловленные местом происхождения винограда

Российские коньяки с защищенным географическим указанием «Кубань», отличаются своими органолептическими и физико-химическими свойствами от других благодаря исключительным особенностям винограда, произрастающего в границах географического объекта «Кубань» и обладающего характерными органолептическими свойствами, которые определяются почвенно-климатическими особенностями географического объекта «Кубань» (рисунок) и применяемыми агротехническими и технологическими приемами.

Почвы географического объекта «Кубань» отличаются большой мощностью гумусового слоя, часто превышающей 120 см. Почти вся Прикубанская низменность располагается в зоне степей, основную часть ее почвенного покрова составляют предкавказские карбонатные и выщелоченные

**Дополнительный стандарт качества
Продукции виноградарства и виноделия виноградо-винодельческой зоны «Кубань». Коньяки.**

черноземы. Таманский полуостров занят каштановыми, западно-предкавказскими и болотными почвами. Благодаря повсеместному содержанию в почве в разных количествах кальция и железа, виноград и конечный продукт – Российские коньяки с защищенным географическим указанием «Кубань» имеют яркий букет и полный сложный вкус.



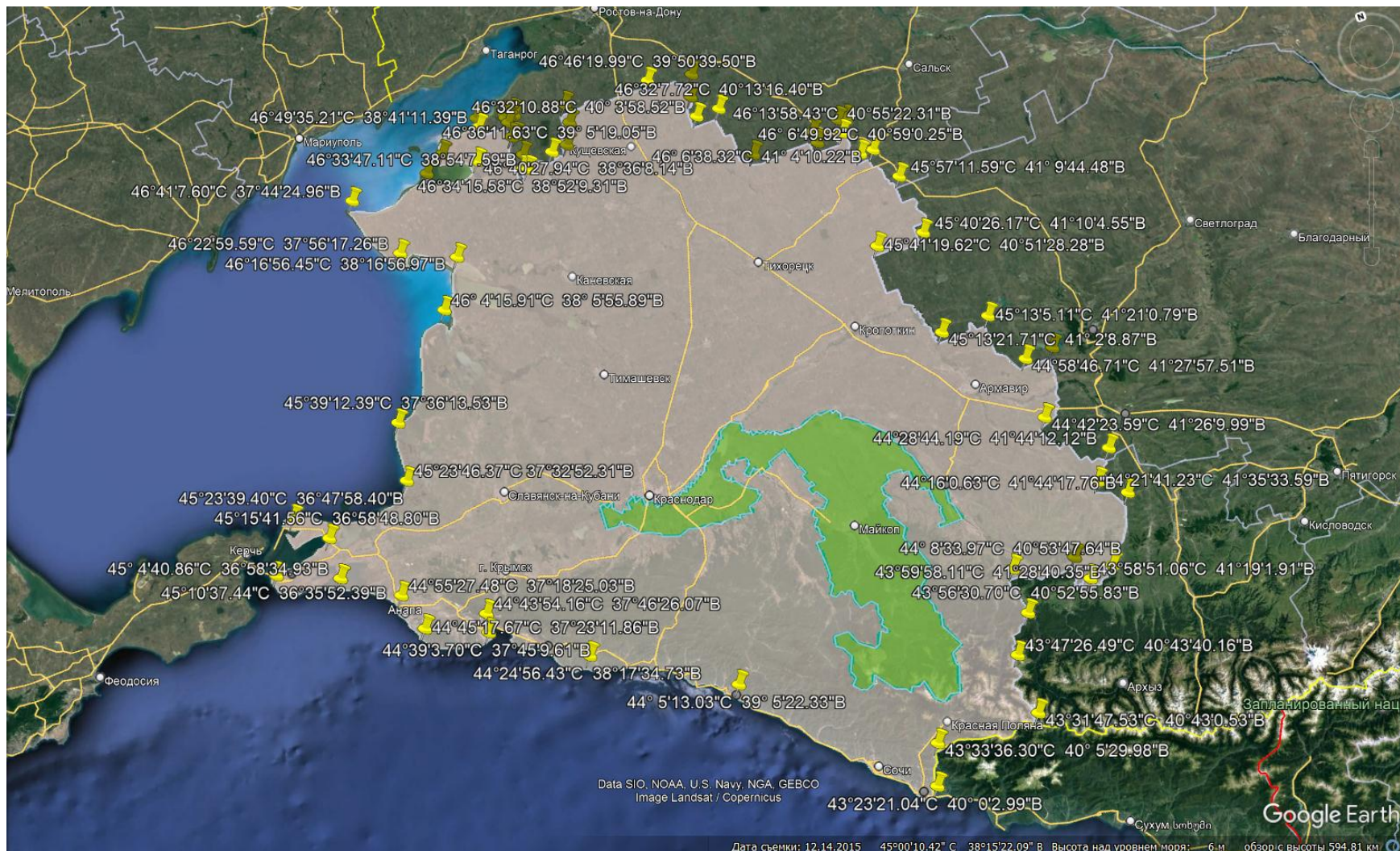
Условные обозначения зон и подзон виноградарства

С1-С7 Северная зона	П1-П17 Предгорная зона
Ц1-Ц13 Центральная зона	от 900м и выше Большой Кавказ
З1-З4 Западная зона	Ч1-Ч6 Черноморская зона

Рисунок – Карта агроэкологических зон виноградарства в Краснодарском крае

Приложение 1.1

Карта границ виноградо-винодельческой зоны «Кубань»



Приложение 1.2

**Таблица геофизических, климатических и почвенных характеристик
виноградо-винодельческой зоны «Кубань»**

№	Наименование показателя	Ед. изм.	Описание показателя	Виноградо-винодельческая зона «Кубань»
1.	Геофизические характеристики			
1.1.	Границы (описание границ)	км, км ²	Краснодарский край находится в юго-западной части Северного Кавказа и входит в состав Южного федерального округа. На севере и северо-востоке граничит с Ростовской областью, на востоке – со Ставропольским краем, на юго-востоке – с Карачаево-Черкесской Республикой, на юге – с Абхазией. Вся западная часть омывается водами двух морей: Азовского на северо-западе, Чёрного на юго-западе. Через Керченский пролив граничит с Крымом. Внутри региона находится Республика Адыгея	Общая протяженность границ – 1 540 км, из них 800 км по суше и 740 км – по морю. Наибольшая протяженность зоны с севера на юг – 327 км и с запада на восток – 360 км. Территория – 75 485 км ²
1.2.	Координаты границ (координаты вершин многоугольника)	угловые градусы, минуты, секунды	Крайней северной точкой края является хутор Молчановка Щербиновского района, крайняя южная точка – село Веселое Адлерского района г. Сочи, на западе крайняя точка – мыс Тузла Таманского полуострова, а на востоке – хутор Зеленчук-Мостовой Отрадненского района	<p>45° 10'37.44" С 36° 35'52.39" В</p> <p>45° 15'41.56" С 36° 58'48.80" В</p> <p>45° 23'39.40" С 36° 47'58.40" В</p> <p>45° 23'46.37" С 37° 32'52.31" В</p> <p>45° 39'12.39" С 37° 36'13.53" В</p>

**Дополнительный стандарт качества
Продукции виноградарства и виноделия виноградо-винодельческой зоны «Кубань». Коньяки.**

				46° 4'15.91" C 38° 5'55.89" B
				46° 16'56.45" C 38° 16'56.97" B
				46° 22'59.59" C 37° 56'17.26" B
				46° 41'7.60" C 37° 44'24.96" B
				46° 41'48.74" C 38° 15'46.44" B
				46° 40'27.94" C 38° 36'8.14" B
				46° 45'36.81" C 38° 23'57.24" B
				46° 52'9.72" C 38° 41'8.00" B
				46° 49'35.21" C 38° 41'11.39" B
				46° 49'36.38" C 38° 52'12.72" B
				46° 50'28.36" C 38° 52'12.87" B
				46° 50'28.27" C 38° 55'49.73" B
				46° 49'34.40" C 38° 56'0.80" B

**Дополнительный стандарт качества
Продукции виноградарства и виноделия виноградо-винодельческой зоны «Кубань». Коньяки.**

				46° 49'34.65"C 38° 53'45.97"B
				46° 43'53.85"C 38° 53'45.80"B
				46° 43'52.28"C 38° 52'10.84"B
				46° 34'15.58"C 38° 52'9.31"B
				46° 33'47.11"C 38° 54'7.59"B
				46° 38'4.94"C 38° 54'8.87"B
				46° 36'11.63"C 39° 5'19.05"B
				46° 36'39.65"C 39° 11'48.65"B
				46° 42'26.25"C 39° 15'42.81"B
				46° 47'39.22"C 39° 16'12.61"B
				46° 46'19.99"C 39° 50'39.50"B
				46° 37'56.12"C 40° 4'30.10"B
				46° 32'10.88"C 40° 3'58.52"B

**Дополнительный стандарт качества
Продукции виноградарства и виноделия виноградо-винодельческой зоны «Кубань». Коньяки.**

				<p>44° 58'46.71" C 41° 27'57.51" B</p> <p>44° 59'2.34" C 41° 39'15.40" B</p> <p>44° 42'23.59" C 41° 26'9.99" B</p> <p>44° 28'44.19" C 41° 44'12.12" B</p> <p>44° 21'41.23" C 41° 35'33.59" B</p> <p>44° 16'0.63" C 41° 44'17.76" B</p> <p>43° 59'58.11" C 41° 28'40.35" B</p> <p>43° 58'51.06" C 41° 19'1.91" B</p> <p>44° 5'32.30" C 41° 16'33.17" B</p> <p>44° 8'33.97" C 40° 53'47.64" B</p> <p>43° 56'30.70" C 40° 52'55.83" B</p> <p>43° 47'26.49" C 40° 43'40.16" B</p> <p>43° 31'47.53" C</p>
--	--	--	--	------------------------------------------------------------------------------------------------------------------------------------------------------------------------------------------------------------------------------------------------------------------------------------------------------------------------------------------------------------------------------------------------------------------------------------------------------------------------------------------------------------------------------------------------------

**Дополнительный стандарт качества
Продукции виноградарства и виноделия виноградо-винодельческой зоны «Кубань». Коньяки.**

				<p>40° 43'0.53" В</p> <p>43° 33'36.30" С 40° 5'29.98" В</p> <p>43° 23'21.04" С 40° 0'2.99" В</p> <p>44° 5'13.03" С 39° 5'22.33" В</p> <p>44° 24'56.43" С 38° 17'34.73" В</p> <p>44° 43'54.16" С 37° 46'26.07" В</p> <p>44° 39'3.70" С 37° 45'9.61" В</p> <p>44° 45'17.67" С 37° 23'11.86" В</p> <p>44° 55'27.48" С 37° 18'25.03" В</p> <p>45° 4'40.86" С 36° 58'34.93" В</p>
1.3.	Рельеф	-	Большую часть территории края занимает Азово-Кубанская равнина, примыкающая к южной части Восточно-Европейской (Русской) равнины. В западной части находится Таманский полуостров, граничащий с западной оконечностью Кавказского горного сооружения.	Азово-Кубанская равнина занимает 59 тыс. км ² Таманский полуостров площадь около 1,700 км ²
1.4.	Высота над уровнем моря	м	Высшая точка (гора Цахвоа) Низшая точка (коса Ачуевская)	3345 (виноградопригодные земли расположены преимущественно до 800 м) 0

**Дополнительный стандарт качества
Продукции виноградарства и виноделия виноградо-винодельческой зоны «Кубань». Коньяки.**

1.5.	Экспозиция склонов	-	Горная система Кавказа своей западной и северо-западной частями располагаются в пределах территории края и занимают менее трети ее площади. В восточной части на территории края заходят западные окраины Ставропольской возвышенности. Хребты Большого Кавказа начинаются у г. Анапы и простираются с северо-запада на юго-восток. Единый водораздел между северным и южным склонами начинается от г. Чугуш и тянется к востоку	Большую часть территории занимают склоны различной формы, крутизны и экспозиции. В большей степени преобладают склоны с уклоном 1-3° и 3-5°, которые подходят для выращивания винограда.
1.6.	Крутизна склонов	градус	Горные системы и отдельные пики в Краснодарском крае относятся к хребтам сравнительно невысокого Западного Кавказа и непосредственно примкнувшим к ним предгорьям, расположенным вдоль черноморского побережья	Крутизна склонов Кавказских гор более 25 градусов
2.	Климатические характеристики			
2.1.	Продолжительность вегетации	дни	Период, исчисляемый в днях от даты перехода среднесуточной температуры воздуха выше 10°С весной до даты её перехода ниже 10°С осенью	175-242
2.2.	Среднесуточная температура воздуха	градусы °С	Среднее значение температуры воздуха за годовой период	9,5-15,0
2.3.	Максимальная температура воздуха	градусы °С	Максимальное значение температуры воздуха за годовой период	37...42
2.4.	Минимальная температура воздуха	градусы °С	Минимальное значение температуры воздуха за период вегетации	-5...-14
2.5.	Сумма активных температур за период	градусы	Сумма температур выше +10°С	2825...4365

**Дополнительный стандарт качества
Продукции виноградарства и виноделия виноградо-винодельческой зоны «Кубань». Коньяки.**

	вегетации	°С		
2.6.	Средняя температура самого теплого месяца	градусы °С	Значение средней температуры воздуха самого теплого месяца	19,8...25,7
2.7.	Суточная амплитуда температур в сентябре	градусы °С	Разность значений температуры воздуха днем и ночью за самый теплый месяц	от 14,2 до 22,8
2.8.	Абсолютный минимум температуры	градусы °С	Абсолютное значение минимальной температуры за годовой период	-8,9...-34
2.9.	Дата наступления заморозков	Дата, месяц	Дата, когда минимальная температура воздуха опускается ниже 0 °С	осенью 20.09-10.11 весной 01.04-20.05
2.10.	Продолжительность безморозного периода	дни	Период, исчисляемый в днях, от даты последних отрицательных температур весной до даты отрицательных температур осенью	288-365
2.11.	Количество осадков за год	мм.	Сумма осадков за годовой период	420-1660
2.12.	Количество осадков за период вегетации	мм.	Сумма осадков за период вегетации	246-1002
2.13.	Гидротермический коэффициент (ГТК)		Показатель увлажнённости территории; установленный советским климатологом Г.Т. Селяниновым. Определяется отношением суммы осадков (г) в мм за период со среднесуточными температурами воздуха выше 10 °С к сумме температур ($\sum t$) за это же время, уменьшенной в 10 раз, то есть $ГТК = g / (\sum t / 10)$	0,55-2,31
2.14.	Суммарная фотосинтетическая активная радиация за вегетационный период	ккал/см ²	Часть доходящей до биоценозов солнечной радиации в диапазоне 400-700 нм, используемая растениями для фотосинтеза	86,83
2.15.	Относительная	%	Относительной влажностью воздуха (φ)	64,3-76,9

**Дополнительный стандарт качества
Продукции виноградарства и виноделия виноградо-винодельческой зоны «Кубань». Коньяки.**

	влажность воздуха		называют отношение абсолютной влажности воздуха (ρ) к плотности (ρ_0) насыщенного водяного пара при той же температуре, выраженное в процентах.	
2.16.	Средняя продолжительность светового дня за период вегетации	часы, мин.		13-14 часов
2.17.	Ветровой режим (направление и сила ветра)	м/с	Ветровые условия определенной местности, характер распределения и изменения скорости ветра и его направления	Восточный и юго-западный. Осенью и зимой над степной частью преобладают ветры восточных направлений; летом – юго-западных, западных; весной – восточных и юго-западных направлений. Скорость ветра (на высоте 10 м) от 1,2 до 44.
3.	Почвенные характеристики			
3.1.	Тип почвы	-	Тип почвы — большая группа почв, развивающихся в однотипно сопряженных биологических, климатических, гидрологических условиях и характеризующихся ярким проявлением основного процесса почвообразования при возможном сочетании с другими процессами	Дерново-карбонатные (включая выщелоченные и оподзоленные) Почвы широколиственных лесов и степей: бурые лесные, серые лесные, светло-серые лесные и др. Почвы степей: черноземы различных видов, лугово-черноземные и т.д. Почвы субтропиков
3.2.	Кислотность (уровень pH)	–	Мера кислотности или основности (щелочности) почвы	6,1-8,5
3.3.	Физический состав почвы	%	Физический состав почвы – соотношение в почве минеральных обломков разного размера.	От супесей до средних глин. Предпочтительно: для белых сортов – легкий суглинок (20-30% физической глины), средний суглинок (30-45% физической глины); для красных сортов – тяжелый суглинок (более 45% физической глины).
3.4.	Химический состав (N, P, K, Ca, Fe, соли, микроэлементы)	г/см ³ , м, см, %, мг/экв, г	Определяются на основе физических и химических свойств	Солонцеватость – содержание поглощенного Na не более 3% от суммы поглощенных оснований. Содержание токсичных солей: щелочные соли до 0,5 мг/экв на 100 г почвы, нейтральные соли до 1,2-1,3 мг/экв на 100 г почвы, хлориды до 0,7 мг/экв на 100 г почвы. Содержание CaCO ₃ – не более 40%
3.5.	Структура и плодородие (уровень содержания гумуса)	мм, %	По Н.А. Качинскому структурой почвы называется совокупность агрегатов различной величины, формы, пористости, механической прочности и водопрочности,	Структура от комковатой до зернистой (0,5-10 мм) Содержание гумуса от 1,5 % Содержание нитратного азота – от очень низкого до высокого Содержание подвижного фосфора (P ₂ O ₅) – от низкого до

**Дополнительный стандарт качества
Продукции виноградарства и виноделия виноградо-винодельческой зоны «Кубань». Коньяки.**

			характерных для каждой почвы и ее отдельных горизонтов.	очень высокого Содержание обменного калия (K ₂ O) – от низкого до очень высокого
3.6.	Воздушный режим	-	Совокупность всех явлений поступления воздуха в почву, передвижения его в профиле почвы, изменения состава и физического состояния при взаимодействии с твердой, жидкой и живой фазами почвы, а также газообмен почвенного воздуха с атмосферным	Не нормируется
3.7.	Влагоемкость	%	Максимальное количество воды, удерживаемое почвой.	от 25 до 50 сухой массы почвы
3.8.	Общий азот	%	Присутствует в почвах повсеместно в свободном или связанном состоянии	В пахотном слое разных почв количество азота колеблется в широких пределах; в дерново-подзолистых, песчаных и супесчаных почвах – 0,04 – 0,08%, суглинистых и глинистых – 0,1– 0,15%. Серые лесные и черноземные почвы наиболее богаты общим азотом (0,3 – 0,5% и более). В каштановых почвах его количество колеблется от 0,1 (в светло-каштановых и бурых) до 0,2—0,25% (в темно-каштановых).
3.9.	Активная известь	т/га	Активная известь – это содержание частиц карбонатной породы диаметром 20микрон.	Супесчаные и легкосуглинистые – 1,0-2,0 Средне - и тяжелосуглинистые - 3,5-4,0

Для производства российской винодельческой продукции защищенных наименований в виноградо-винодельческой зоне «Кубань» виноградные насаждения должны возделываться на виноградопригодных землях, к которым в том числе относятся земельные участки, использованные для возделывания виноградных насаждений не менее пяти лет в течение последних пятидесяти лет. Для закладки новых виноградников необходимо проведение почвенного обследования с определением ряда физико-химических показателей: гранулометрического состава почвы, кислотности, состава и уровня засоления, содержания основных элементов питания, активной извести, определения уровня грунтовых вод совместно с описанием климатических условий и рельефа местности и признанием участка виноградопригодным. Таким образом, под виноградопригодным участком понимается участок, на котором биологический потенциал конкретного сорта будет проявляться на уровне 75-100% от возможного, и продукция соответствовать требованиям дополнительного стандарта

Дополнительный стандарт качества
Продукции виноградарства и виноделия виноградо-винодельческой зоны «Кубань». Коньяки.

Приложение 1.3

**Перечень сортов винограда, допустимых к возделыванию и использованию
на территории виноградо-винодельческой зоны «Кубань»**

№	Название сорта	Код сорта в Государственном реестре селекционных достижений и направление использования сорта			Виноградо-винодельческая зона «КУБАНЬ»		
		Код	ст	тех	ст	тех	Урожайность, т/га
1	АВГУСТИН	9811904	+	+	+	+	13,0
2	АЛИГОТЕ	4950399		+		+	16,0
3	БИАНКА	9150706		+		+	20,0
4	ГЕЧЕИ ЗАМАТОШ	7952279		+		+	12,0
5	ГЛЕРА	7852507		+		+	12,0
6	ДУНАВСКИ ЛАЗУР	8051852		+		+	11,0
7	КЛЕРЕТ БЕЛЫЙ	5550084		+		+	12,0
8	КОКУР БЕЛЫЙ	8557200		+		+	12,0
9	КРИСТАЛЛ	9810428		+		+	14,0
10	ЛЕВОКУМСКИЙ	9907569		+		+	10,0
11	МЦВАНЕ КАХЕТИНСКИЙ	5101182		+		+	12,0

**Дополнительный стандарт качества
Продукции виноградарства и виноделия виноградо-винодельческой зоны «Кубань». Коньяки.**

12	ПЕРВЕНЕЦ МАГАРАЧА	7710593		+		+	20,0
13	ПИНО БЕЛЫЙ (ПИНО БЛАН)	5050731		+		+	15,0
14	ПИНО МЕНЬЕ	7852448		+		+	12,0
15	ПИНО СЕРЫЙ (ПИНО ГРИ)	5050758		+		+	18,0
16	ПЛАТОВСКИЙ	9701575		+		+	12,0
17	ПЛЕЧИСТИК	5003407		+		+	12,0
18	ПУХЛЯКОВСКИЙ	5050774	+	+	+	+	12,0
19	РИСЛИНГ (РИСЛИНОК)	7852461		+		+	14,0
20	РИСЛИНГ РЕЙНСКИЙ	4050290		+		+	15,0
21	РИСУС	9302255		+	+	+	12,0
22	РИТОН	9907977		+		+	12,0
23	РКАЦИТЕЛИ	5003415		+		+	18,0
24	СЕМИЛЬОН	8559085		+		+	13,0
25	СЕННОЙ К	8456309		+		+	12,0
26	СИБИРЬКОВЫЙ (СИБИРЕК)	5101212		+		+	12,0
27	СОВИНЬОН (БЛАН ФЮМЕ)	7852460		+		+	13,0
28	СОВИНЬОН БЕЛЫЙ (СОВИНЬОН БЛАН)	5050855		+		+	12,0
29	СТЕПНЯК	7105371		+		+	12,0
30	УНЬИ БЛАН	8954446		+		+	16,0
31	ШАРДОНЕ	5050880		+		+	15,0

Приложение 1.4

**Таблица технологических приемов и операций
виноградарства и виноделия для виноградо-винодельческой зоны «Кубань»**

№	Наименование операции	Особенности операции	Ед. изм.	Виноградо-винодельческая зона «Кубань»
1.	Виноградарство			
1.1.	Выведение (формирование) куста винограда	Обрезка виноградного растения с целью выведения формы куста. К основным типам относится: - головчатый, - чашевидный, , - шпалерный, - веерный, - кордонный, - комбинированный. Выбор производится в зависимости от культуры	-	Все формировки, используемые в виноградарстве

**Дополнительный стандарт качества
Продукции виноградарства и виноделия виноградо-винодельческой зоны «Кубань». Коньяки.**

		ведения (укрывная, полуукрывная, и укрывная)																																																																																																																																																																																																												
1.2.	Нагрузка кустов винограда глазками	Количество глазков после обрезки на одном кусте	шт. на 1 куст	от 30 до 70																																																																																																																																																																																																										
1.3.	Нагрузка кустов винограда побегами	Количество побегов после обломки на одном кусте в соответствии и со схемами посадок	шт. на 1 куст	<table border="1"> <tr> <td>1 га в м2</td> <td>10 000</td><td>10 000</td><td>10 000</td><td>10 000</td><td>10 000</td><td>10 000</td><td>10 000</td><td>10 000</td><td>10 000</td><td>10 000</td><td>10 000</td><td>10 000</td><td>10 000</td><td>10 000</td><td>10 000</td><td>10 000</td><td>10 000</td><td>10 000</td><td>10 000</td><td>10 000</td> </tr> <tr> <td>Между рядами, м</td> <td>2,5</td><td>2,5</td><td>2,5</td><td>3</td><td>3</td><td>3</td><td>3</td><td>3</td><td>3</td><td>3</td><td>3</td><td>3</td><td>3</td><td>3,4</td><td>3,4</td><td>3,4</td><td>3,4</td><td>3,5</td><td>3,5</td><td>3,5</td> </tr> <tr> <td>Между кустами, м</td> <td>1,5</td><td>1,0</td><td>0,75</td><td>1</td><td>1,1</td><td>1,2</td><td>1,5</td><td>1,6</td><td>1,7</td><td>2</td><td>2,5</td><td>3</td><td>1,5</td><td>1,7</td><td>2</td><td>2,5</td><td>1,5</td><td>2</td><td>2,5</td> </tr> <tr> <td>Кусты на га, шт.</td> <td>2 667</td><td>4 000</td><td>5 333</td><td>3 333</td><td>3 030</td><td>2 778</td><td>2 222</td><td>2 083</td><td>1 961</td><td>1 667</td><td>1 333</td><td>1 111</td><td>1 961</td><td>1 730</td><td>1 471</td><td>1 176</td><td>1 905</td><td>1 429</td><td>1 143</td> </tr> <tr> <td>Макс. Побеги на куст, шт.</td> <td>90</td><td>60</td><td>45</td><td>60</td><td>66</td><td>72</td><td>90</td><td>96</td><td>102</td><td>120</td><td>150</td><td>180</td><td>90</td><td>102</td><td>120</td><td>150</td><td>90</td><td>120</td><td>150</td> </tr> </table>	1 га в м2	10 000	10 000	10 000	10 000	10 000	10 000	10 000	10 000	10 000	10 000	10 000	10 000	10 000	10 000	10 000	10 000	10 000	10 000	10 000	10 000	Между рядами, м	2,5	2,5	2,5	3	3	3	3	3	3	3	3	3	3	3,4	3,4	3,4	3,4	3,5	3,5	3,5	Между кустами, м	1,5	1,0	0,75	1	1,1	1,2	1,5	1,6	1,7	2	2,5	3	1,5	1,7	2	2,5	1,5	2	2,5	Кусты на га, шт.	2 667	4 000	5 333	3 333	3 030	2 778	2 222	2 083	1 961	1 667	1 333	1 111	1 961	1 730	1 471	1 176	1 905	1 429	1 143	Макс. Побеги на куст, шт.	90	60	45	60	66	72	90	96	102	120	150	180	90	102	120	150	90	120	150																																																																																																				
1 га в м2	10 000	10 000	10 000	10 000	10 000	10 000	10 000	10 000	10 000	10 000	10 000	10 000	10 000	10 000	10 000	10 000	10 000	10 000	10 000	10 000																																																																																																																																																																																										
Между рядами, м	2,5	2,5	2,5	3	3	3	3	3	3	3	3	3	3	3,4	3,4	3,4	3,4	3,5	3,5	3,5																																																																																																																																																																																										
Между кустами, м	1,5	1,0	0,75	1	1,1	1,2	1,5	1,6	1,7	2	2,5	3	1,5	1,7	2	2,5	1,5	2	2,5																																																																																																																																																																																											
Кусты на га, шт.	2 667	4 000	5 333	3 333	3 030	2 778	2 222	2 083	1 961	1 667	1 333	1 111	1 961	1 730	1 471	1 176	1 905	1 429	1 143																																																																																																																																																																																											
Макс. Побеги на куст, шт.	90	60	45	60	66	72	90	96	102	120	150	180	90	102	120	150	90	120	150																																																																																																																																																																																											
1.4.	Нагрузка кустов урожаям	Нагрузка кустов урожаям установлена в соответствии и со схемами посадок в разрезе сортов винограда Для урожая позднего сбора нагрузка кустов урожаям	кг на 1 куст (пределы значения)	<table border="1"> <tr> <td>1 га в м2</td> <td>10 000</td><td>10 000</td><td>10 000</td><td>10 000</td><td>10 000</td><td>10 000</td><td>10 000</td><td>10 000</td><td>10 000</td><td>10 000</td><td>10 000</td><td>10 000</td><td>10 000</td><td>10 000</td><td>10 000</td><td>10 000</td><td>10 000</td><td>10 000</td><td>10 000</td><td>10 000</td> </tr> <tr> <td>Между рядами, м</td> <td>2,5</td><td>2,5</td><td>2,5</td><td>3</td><td>3</td><td>3</td><td>3</td><td>3</td><td>3</td><td>3</td><td>3</td><td>3</td><td>3,4</td><td>3,4</td><td>3,4</td><td>3,4</td><td>3,5</td><td>3,5</td><td>3,5</td> </tr> <tr> <td>Между кустами, м</td> <td>1,5</td><td>1,0</td><td>0,75</td><td>1</td><td>1,1</td><td>1,2</td><td>1,5</td><td>1,6</td><td>1,7</td><td>2</td><td>2,5</td><td>3</td><td>1,5</td><td>1,7</td><td>2</td><td>2,5</td><td>1,5</td><td>2</td><td>2,5</td> </tr> <tr> <td>Кусты на га, шт.</td> <td>2 667</td><td>4 000</td><td>5 333</td><td>3 333</td><td>3 030</td><td>2 778</td><td>2 222</td><td>2 083</td><td>1 961</td><td>1 667</td><td>1 333</td><td>1 111</td><td>1 961</td><td>1 730</td><td>1 471</td><td>1 176</td><td>1 905</td><td>1 429</td><td>1 143</td> </tr> <tr> <td colspan="21">Сорта винограда</td> </tr> <tr> <td>АВГУСТИ Н</td> <td>4,9</td><td>3,3</td><td>2,4</td><td>3,9</td><td>4,3</td><td>4,7</td><td>5,9</td><td>6,2</td><td>6,6</td><td>7,8</td><td>9,8</td><td>11,7</td><td>6,6</td><td>7,5</td><td>8,8</td><td>11,1</td><td>6,8</td><td>9,1</td><td>11,4</td> </tr> <tr> <td>АЛИГОТЕ</td> <td>6,0</td><td>4,0</td><td>3,0</td><td>4,8</td><td>5,3</td><td>5,8</td><td>7,2</td><td>7,7</td><td>8,2</td><td>9,6</td><td>12,0</td><td>14,4</td><td>8,2</td><td>9,2</td><td>10,9</td><td>13,6</td><td>8,4</td><td>11,2</td><td>14,0</td> </tr> <tr> <td>БИАНКА</td> <td>7,5</td><td>5,0</td><td>3,8</td><td>6,0</td><td>6,6</td><td>7,2</td><td>9,0</td><td>9,6</td><td>10,2</td><td>12,0</td><td>15,0</td><td>18,0</td><td>10,2</td><td>11,6</td><td>13,6</td><td>17,0</td><td>10,5</td><td>14,0</td><td>17,5</td> </tr> <tr> <td>ГЕЧЕЙ ЗАМАТОШ</td> <td>4,5</td><td>3,0</td><td>2,3</td><td>3,6</td><td>4,0</td><td>4,3</td><td>5,4</td><td>5,8</td><td>6,1</td><td>7,2</td><td>9,0</td><td>10,8</td><td>6,1</td><td>6,9</td><td>8,2</td><td>10,2</td><td>6,3</td><td>8,4</td><td>10,5</td> </tr> <tr> <td>ГЛЕРА</td> <td>4,5</td><td>3,0</td><td>2,3</td><td>3,6</td><td>4,0</td><td>4,3</td><td>5,4</td><td>5,8</td><td>6,1</td><td>7,2</td><td>9,0</td><td>10,8</td><td>6,1</td><td>6,9</td><td>8,2</td><td>10,2</td><td>6,3</td><td>8,4</td><td>10,5</td> </tr> </table>	1 га в м2	10 000	10 000	10 000	10 000	10 000	10 000	10 000	10 000	10 000	10 000	10 000	10 000	10 000	10 000	10 000	10 000	10 000	10 000	10 000	10 000	Между рядами, м	2,5	2,5	2,5	3	3	3	3	3	3	3	3	3	3,4	3,4	3,4	3,4	3,5	3,5	3,5	Между кустами, м	1,5	1,0	0,75	1	1,1	1,2	1,5	1,6	1,7	2	2,5	3	1,5	1,7	2	2,5	1,5	2	2,5	Кусты на га, шт.	2 667	4 000	5 333	3 333	3 030	2 778	2 222	2 083	1 961	1 667	1 333	1 111	1 961	1 730	1 471	1 176	1 905	1 429	1 143	Сорта винограда																					АВГУСТИ Н	4,9	3,3	2,4	3,9	4,3	4,7	5,9	6,2	6,6	7,8	9,8	11,7	6,6	7,5	8,8	11,1	6,8	9,1	11,4	АЛИГОТЕ	6,0	4,0	3,0	4,8	5,3	5,8	7,2	7,7	8,2	9,6	12,0	14,4	8,2	9,2	10,9	13,6	8,4	11,2	14,0	БИАНКА	7,5	5,0	3,8	6,0	6,6	7,2	9,0	9,6	10,2	12,0	15,0	18,0	10,2	11,6	13,6	17,0	10,5	14,0	17,5	ГЕЧЕЙ ЗАМАТОШ	4,5	3,0	2,3	3,6	4,0	4,3	5,4	5,8	6,1	7,2	9,0	10,8	6,1	6,9	8,2	10,2	6,3	8,4	10,5	ГЛЕРА	4,5	3,0	2,3	3,6	4,0	4,3	5,4	5,8	6,1	7,2	9,0	10,8	6,1	6,9	8,2	10,2	6,3	8,4	10,5
1 га в м2	10 000	10 000	10 000	10 000	10 000	10 000	10 000	10 000	10 000	10 000	10 000	10 000	10 000	10 000	10 000	10 000	10 000	10 000	10 000	10 000																																																																																																																																																																																										
Между рядами, м	2,5	2,5	2,5	3	3	3	3	3	3	3	3	3	3,4	3,4	3,4	3,4	3,5	3,5	3,5																																																																																																																																																																																											
Между кустами, м	1,5	1,0	0,75	1	1,1	1,2	1,5	1,6	1,7	2	2,5	3	1,5	1,7	2	2,5	1,5	2	2,5																																																																																																																																																																																											
Кусты на га, шт.	2 667	4 000	5 333	3 333	3 030	2 778	2 222	2 083	1 961	1 667	1 333	1 111	1 961	1 730	1 471	1 176	1 905	1 429	1 143																																																																																																																																																																																											
Сорта винограда																																																																																																																																																																																																														
АВГУСТИ Н	4,9	3,3	2,4	3,9	4,3	4,7	5,9	6,2	6,6	7,8	9,8	11,7	6,6	7,5	8,8	11,1	6,8	9,1	11,4																																																																																																																																																																																											
АЛИГОТЕ	6,0	4,0	3,0	4,8	5,3	5,8	7,2	7,7	8,2	9,6	12,0	14,4	8,2	9,2	10,9	13,6	8,4	11,2	14,0																																																																																																																																																																																											
БИАНКА	7,5	5,0	3,8	6,0	6,6	7,2	9,0	9,6	10,2	12,0	15,0	18,0	10,2	11,6	13,6	17,0	10,5	14,0	17,5																																																																																																																																																																																											
ГЕЧЕЙ ЗАМАТОШ	4,5	3,0	2,3	3,6	4,0	4,3	5,4	5,8	6,1	7,2	9,0	10,8	6,1	6,9	8,2	10,2	6,3	8,4	10,5																																																																																																																																																																																											
ГЛЕРА	4,5	3,0	2,3	3,6	4,0	4,3	5,4	5,8	6,1	7,2	9,0	10,8	6,1	6,9	8,2	10,2	6,3	8,4	10,5																																																																																																																																																																																											

**Дополнительный стандарт качества
Продукции виноградарства и виноделия виноградо-винодельческой зоны «Кубань». Коньяки.**

<p>(предельные значения) меньше на 20 % от установленной. При увяливании винограда на кустах нагрузка кустов урожаем (предельные значения) меньше до 40 % от установленной. В благоприятные для урожая винограда годы допускается увеличение нагрузки кустов урожаем (предельные значения) до 20 %.</p>	ДУНАВСКИЙ И ЛАЗУР	4,1	2,8	2,1	3,3	3,6	4,0	5,0	5,3	5,6	6,6	8,3	9,9	5,6	6,4	7,5	9,4	5,8	7,7	9,6
	КЛЕРЕТ БЕЛЫЙ	4,5	3,0	2,3	3,6	4,0	4,3	5,4	5,8	6,1	7,2	9,0	10,8	6,1	6,9	8,2	10,2	6,3	8,4	10,5
	КОКУР БЕЛЫЙ	4,5	3,0	2,3	3,6	4,0	4,3	5,4	5,8	6,1	7,2	9,0	10,8	6,1	6,9	8,2	10,2	6,3	8,4	10,5
	КРИСТАЛЛ	5,3	3,5	2,6	4,2	4,6	5,0	6,3	6,7	7,1	8,4	10,5	12,6	7,1	8,1	9,5	11,9	7,4	9,8	12,3
	ЛЕВОКУМСКИЙ	3,8	2,5	1,9	3,0	3,3	3,6	4,5	4,8	5,1	6,0	7,5	9,0	5,1	5,8	6,8	8,5	5,3	7,0	8,8
	МЦВАНЕ КАХЕТИНСКИЙ	4,5	3,0	2,3	3,6	4,0	4,3	5,4	5,8	6,1	7,2	9,0	10,8	6,1	6,9	8,2	10,2	6,3	8,4	10,5
	ПЕРВЕНЕЦ МАГАРАЧА	7,5	5,0	3,8	6,0	6,6	7,2	9,0	9,6	10,2	12,0	15,0	18,0	10,2	11,6	13,6	17,0	10,5	14,0	17,5
	ПИНО БЕЛЫЙ (ПИНО БЛАН)	5,6	3,8	2,8	4,5	5,0	5,4	6,8	7,2	7,7	9,0	11,3	13,5	7,7	8,7	10,2	12,8	7,9	10,5	13,1
	ПИНО МЕНЬЕ	4,5	3,0	2,3	3,6	4,0	4,3	5,4	5,8	6,1	7,2	9,0	10,8	6,1	6,9	8,2	10,2	6,3	8,4	10,5
	ПИНО СЕРЫЙ (ПИНО ГРИ)	6,8	4,5	3,4	5,4	5,9	6,5	8,1	8,6	9,2	10,8	13,5	16,2	9,2	10,4	12,2	15,3	9,5	12,6	15,8
	ПЛАТОВСКИЙ	4,5	3,0	2,3	3,6	4,0	4,3	5,4	5,8	6,1	7,2	9,0	10,8	6,1	6,9	8,2	10,2	6,3	8,4	10,5
	ПЛЕЧИСТИК	4,5	3,0	2,3	3,6	4,0	4,3	5,4	5,8	6,1	7,2	9,0	10,8	6,1	6,9	8,2	10,2	6,3	8,4	10,5
	ПУХЛЯКОВСКИЙ	4,5	3,0	2,3	3,6	4,0	4,3	5,4	5,8	6,1	7,2	9,0	10,8	6,1	6,9	8,2	10,2	6,3	8,4	10,5
	РИСЛИНГ (РИСЛИНОК)	5,3	3,5	2,6	4,2	4,6	5,0	6,3	6,7	7,1	8,4	10,5	12,6	7,1	8,1	9,5	11,9	7,4	9,8	12,3
	РИСЛИНГ РЕЙНСКИЙ	5,6	3,8	2,8	4,5	5,0	5,4	6,8	7,2	7,7	9,0	11,3	13,5	7,7	8,7	10,2	12,8	7,9	10,5	13,1
	РИСУС	4,5	3,0	2,3	3,6	4,0	4,3	5,4	5,8	6,1	7,2	9,0	10,8	6,1	6,9	8,2	10,2	6,3	8,4	10,5
РИТОН	4,5	3,0	2,3	3,6	4,0	4,3	5,4	5,8	6,1	7,2	9,0	10,8	6,1	6,9	8,2	10,2	6,3	8,4	10,5	
РКАЦИТЕЛИ	6,8	4,5	3,4	5,4	5,9	6,5	8,1	8,6	9,2	10,8	13,5	16,2	9,2	10,4	12,2	15,3	9,5	12,6	15,8	
САПЕРАВИ СЕВЕРНЫЙ	4,5	3,0	2,3	3,6	4,0	4,3	5,4	5,8	6,1	7,2	9,0	10,8	6,1	6,9	8,2	10,2	6,3	8,4	10,5	

**Дополнительный стандарт качества
Продукции виноградарства и виноделия виноградо-винодельческой зоны «Кубань». Коньяки.**

				СЕМИБЬОН	4,9	3,3	2,4	3,9	4,3	4,7	5,9	6,2	6,6	7,8	9,8	11,7	6,6	7,5	8,8	11,1	6,8	9,1	11,4
				СЕННОЙ К	4,5	3,0	2,3	3,6	4,0	4,3	5,4	5,8	6,1	7,2	9,0	10,8	6,1	6,9	8,2	10,2	6,3	8,4	10,5
				СИБИРЬКОВЫЙ (СИБИРЕК)	4,5	3,0	2,3	3,6	4,0	4,3	5,4	5,8	6,1	7,2	9,0	10,8	6,1	6,9	8,2	10,2	6,3	8,4	10,5
				СОВИНЬОН (БЛАН ФЮМЕ)	4,9	3,3	2,4	3,9	4,3	4,7	5,9	6,2	6,6	7,8	9,8	11,7	6,6	7,5	8,8	11,1	6,8	9,1	11,4
				СТЕПНЯК	4,5	3,0	2,3	3,6	4,0	4,3	5,4	5,8	6,1	7,2	9,0	10,8	6,1	6,9	8,2	10,2	6,3	8,4	10,5
				УНЬИ БЛАН	6,0	4,0	3,0	4,8	5,3	5,8	7,2	7,7	8,2	9,6	12,0	14,4	8,2	9,2	10,9	13,6	8,4	11,2	14,0
				ШАРДОНЕ	5,6	3,8	2,8	4,5	5,0	5,4	6,8	7,2	7,7	9,0	11,3	13,5	7,7	8,7	10,2	12,8	7,9	10,5	13,1
1.5.	Густота посадки кустов	Количество кустов на 1 га виноградника	шт.	От 1428 (для виноградников, заложенных до 1 января 2020г., допускается густота посадки с количеством кустов на 1га виноградника менее 1428 штук)																			
1.6.	Специфические операции управления сахаром перед уборкой (увяливание винограда, ботритизирование, сбор замороженных ягод для ледяного вина	-увяливание винограда – это перезревание винограда, связанное с частичным обезвоживанием, повышение концентрации сока ягод и их сахаристости; - ботритизирование – это	-	Не применяется																			

**Дополнительный стандарт качества
Продукции виноградарства и виноделия виноградо-винодельческой зоны «Кубань». Коньяки.**

		<p>процесс поражения винограда благородной плесенью - Botrytis cinerea в результате чего количество винной кислоты снижается, а глицерина и глюконовой кислоты увеличивается;</p> <p>– сбор замороженных ягод для ледяного вина – это специфическая операция направленная на получение суслу с высоким содержанием винного сахара.</p>		
1.7.	Уборка урожая	Ручная уборка урожая включает в себя пять	-	Применяется

**Дополнительный стандарт качества
Продукции виноградарства и виноделия виноградо-винодельческой зоны «Кубань». Коньяки.**

		<p>основных операций: 1) отыскание грозди в массе куста; 2) отделение грозди от растения; 3) укладка винограда в тару; 4) поднос собранного урожая и погрузка в транспортное средство; 5) транспортировка винограда с участка на место переработки, складирования или реализации. Механизованная уборка включает в себя: стряхивание ягод, перемещение ягод в</p>	
--	--	-----------------------------------------------------------------------------------------------------------------------------------------------------------------------------------------------------------------------------------------------------------------------------------------------------------------------------------------------------------------------------------------------	--

**Дополнительный стандарт качества
Продукции виноградарства и виноделия виноградо-винодельческой зоны «Кубань». Коньяки.**

		виноградоприёмные бункера комбайна, перегрузка в транспортное средство и транспортирование винограда с участка на место переработки, складирования или реализации.		
1.7.1	Способ уборки (ручная, механизированная)	Вид уборки урожая винограда или с применением ручного труда (ручная уборка), или с применением виноградоуборочной техники (механизованная уборка)	-	Ручная, механизированная
1.7.2	Вид уборки (сплошная, выборочная)	Выборочный сбор уборки применяется	-	Выборочная, сплошная

**Дополнительный стандарт качества
Продукции виноградарства и виноделия виноградо-винодельческой зоны «Кубань». Коньяки.**

		я для вин особо высокого качества. Сплошной сбор применяют, когда весь виноград на участке однороден и достиг технической зрелости.		
1.7.3	Параметры концентрации и сахаров при технической зрелости	Массовая концентрация сахаров в сусле	г/100см ³	Не менее 16,0
1.7.4	Параметры концентрации и кислотности при технической зрелости	Массовая концентрация титруемых кислот в сусле	г/дм ³	Не нормируется
1.7.5	Сортировка винограда	Сортировка на виноградниках, при поступлении урожая в погреб	-	<p>Примесь других ампелографических сортов, соответствующих по ботаническому виду и окраске ягод основному сорту не более 15 %.</p> <p>Примесь других ампелографических сортов, не соответствующих по ботаническому виду и окраске ягод основному сорту не допускается.</p> <p>Массовая доля ягод, поврежденных болезнями и вредителями, не более 10%</p>
1.7.6	Условия транспортировки винограда	Максимальное значение высоты насыпи винограда	см	Не более 150

**Дополнительный стандарт качества
Продукции виноградарства и виноделия виноградо-винодельческой зоны «Кубань». Коньяки.**

		при транспортир овке		
1.7.7	Время транспортир овки винограда	Максимальн ое время от сбора грозди до ее поступления на переработку	ч	4 8 – при защите от окисления
1.8.	Укрытие кустов винограда на зимний период	Защита кустов путем укрытия их на зиму теплоизолир ующим материалом (почвой) с целью предупрежд ения повреждени я морозами	-	проводится в районах, где значение среднего из абсолютных минимумов ниже -15-16°C
1.9.	Обработка против насекомых и клещей инсектицида ми и акарицидами	Процесс уничтожени я вредителей и возбудителе й болезней винограда путем отравления их инсектицида ми, акарицидам и, фунгицидам	шт.	Применяется

**Дополнительный стандарт качества
Продукции виноградарства и виноделия виноградо-винодельческой зоны «Кубань». Коньяки.**

		и и пр., а также ядовитыми парами или газами (фумигантами)		
1.10.	Обработка против нематод	Процесс уничтожения вредителей винограда путем отравления их инсектицидами, акарицидами, фунгицидами и и пр., а также ядовитыми парами или газами (фумигантами)	шт.	Применяется
1.11	Обработка против моллюсков	Процесс уничтожения вредителей винограда путем отравления их инсектицидами, акарицидами и,	шт.	Применяется

**Дополнительный стандарт качества
Продукции виноградарства и виноделия виноградо-винодельческой зоны «Кубань». Коньяки.**

		фунгицидам и и пр., а также ядовитыми парами или газами (фумигантами)		
1.12	Обработка против грибковых болезней фунгицидами	Процесс уничтожения возбудителей болезней винограда путем отравления их инсектицидами, акарицидами, фунгицидами и и пр., а также ядовитыми парами или газами (фумигантами)	шт.	Применяется
1.13	Обработка против сорной растительности гербицидами	Для данного типа обработки от сорной растительности применяют гербициды селективного действия,	шт.	Применяется

**Дополнительный стандарт качества
Продукции виноградарства и виноделия виноградо-винодельческой зоны «Кубань». Коньяки.**

		которые работают избирательно против одного или нескольких видов растений		
1.14	Обработка в целях активации роста регуляторам и роста растений	Регуляторы роста применяются для обработки виноградных кустов, с целью изменения процесса их жизнедеятельности, увеличения урожайности и облегчения уборки.	шт.	Применяется
1.15	Обработка микробиологическими и биологическими пестицидами	Процесс уничтожения вредителей винограда путем применения: - биофунгицидов - биоинсектицидов; -	шт.	Применяется

**Дополнительный стандарт качества
Продукции виноградарства и виноделия виноградо-винодельческой зоны «Кубань». Коньяки.**

		биоакарицидов; - бионематоды; - биогербицидов.		
1.16	Укрытие кустов винограда градобойной сеткой	Применяется для защиты виноградных кустов от града и ветра, в целях сохранения урожая.	-	Применяется
2.	Виноделие			
2.1.	Дробление	Технологический прием, заключающийся в физическом воздействии на гроздь винограда в целях разрыва оболочки ягод винограда и высвобождения содержащегося в них виноградного сока. Не	-	Применяется

**Дополнительный стандарт качества
Продукции виноградарства и виноделия виноградо-винодельческой зоны «Кубань». Коньяки.**

		допускается повреждение семян и истирание гребней		
2.2.	Гребнеотделение	Технологический прием, заключающийся в частичном или полном отделении гребней от ягод винограда до начала брожения содержащегося в них виноградного сусла	–	Применяется
2.3.	Стекание	Технологический прием, заключающийся в отделении виноградного сусла от гребней и твердых частей ягод винограда, осуществляемый при атмосферном давлении без применения физического	–	Применяется

**Дополнительный стандарт качества
Продукции виноградарства и виноделия виноградо-винодельческой зоны «Кубань». Коньяки.**

		воздействия		
2.4	Углекислотная мацерация целых гроздей винограда	Помещение целых гроздей винограда в атмосфере диоксида углерода в герметичной емкости		Не применяется
2.5.	Прессование	Технологический прием, заключающийся в отделении виноградного сусла от гребней и твердых частей ягод винограда, осуществляемый путем применения физического воздействия для получения давления, отличного от атмосферного	–	Применяется
2.6.	Настаивание сусла на мезге	Делистаж – технологический прием, заключающийся в сливании виноградного	–	Не применяется

**Дополнительный стандарт качества
Продукции виноградарства и виноделия виноградо-винодельческой зоны «Кубань». Коньяки.**

		<p>о сусла из нижней части емкости в дополнительную емкость, с последующим закачиванием его обратно сверху, и дальнейшим разбрызгиванием на «шапку» из мезги, которая опустилась на дно; пижаж – технологический прием, заключающийся в разламывании и опускании «шапки» из мезги, образующейся на поверхности бродящего сусла; ремонтаж – технологический прием,</p>		
--	--	-----------------------------------------------------------------------------------------------------------------------------------------------------------------------------------------------------------------------------------------------------------------------------------------------------------------------------------------------------------------------	--	--

**Дополнительный стандарт качества
Продукции виноградарства и виноделия виноградо-винодельческой зоны «Кубань». Коньяки.**

		закрывающ йся в перекачиван ии бродящего сусла из нижней части емкости в верхнюю для орошения «шапки» из мезги		
2.7	Сульфитаци я	Введение определенн ого количества диоксида серы		Не применяется
2.8.	Осветление	Технологиче ский прием, закрывающ йся в отделении виноградног о сусла от плотных и твердых частей ягод винограда, осуществля емый отстаивание м, центрифуги рованием, сепарирова нием,	–	Применяется

**Дополнительный стандарт качества
Продукции виноградарства и виноделия виноградо-винодельческой зоны «Кубань». Коньяки.**

		флотацией или фильтрацией с использованием одного или нескольких технологических средств		
2.9.	Внесение чистой культуры дрожжей	Технологическая операция, заключающаяся в добавлении в сусло разводки чистой культуры дрожжей с последующим проведением спиртового брожения	-	Применяется
2.10.	Регулировка кислотности	Технологический прием снижения или увеличения кислотности сусла и (или) вина наливом (виноматериала) биологическ	-	Не применяется

**Дополнительный стандарт качества
Продукции виноградарства и виноделия виноградо-винодельческой зоны «Кубань». Коньяки.**

		им и (или) химическим способом		
2.11.	Мютаж (для крепленых, ликерных и десертных вин)	Технологический прием введения спирта в процессе брожения с целью его остановки. Рекомендуется проводить дробное введение	–	Не применяется
2.12.	Фракционная дистилляция	Фракционная дистилляция (перегонка) вина наливом с целью получения молодого коньячного (винного) дистиллята.	–	Применяется
2.13.	Выдержка	Выдержку коньячного дистиллята проводят в регулируемых температурно-климатических условиях	–	Применяется

**Дополнительный стандарт качества
Продукции виноградарства и виноделия виноградо-винодельческой зоны «Кубань». Коньяки.**

		в контакте с древесиной дуба не менее трех лет (в дубовых бочках, бутах и емкостях с дубовой клепкой)		
2.14.	Стабилизация	Сохранение товарных свойств коньяка на длительный период времени.	–	Применяется для готовых купажей коньяка
2.15.	Приобретение вином CO ₂	1. анцестральный метод (петнаты) 2. метод Шарма (акратофорный) 3. классический метод (шампенуа)	–	Не применяется
2.16.	Ремюаж и дегоржаж		–	Не применяется
2.17.	Подготовка к розливу	Купажирование выдержанны	–	Применяется

**Дополнительный стандарт качества
Продукции виноградарства и виноделия виноградо-винодельческой зоны «Кубань». Коньяки.**

		<p>х коньячных дистиллятов, умягченной воды, сахарного сиропа, сахарного колера для достижения необходимых органолептических и физико-химических показателей коньяков с последующим отдыхом и оклейкой. Продолжительность отдыха для ординарных коньяков составляет не менее трех месяцев, для марочных коньяков «КВ» не менее девяти месяцев, для «КВВК», «КС» и «ОС» –</p>		
--	--	------------------------------------------------------------------------------------------------------------------------------------------------------------------------------------------------------------------------------------------------------------------------------------------------------------------------------------------------------------------------------	--	--

**Дополнительный стандарт качества
Продукции виноградарства и виноделия виноградо-винодельческой зоны «Кубань». Коньяки.**

		не менее двенадцати месяцев Технологический прием, заключающийся в придании коньяку товарного вида (обработка холодом, фильтрация, осветление)		
2.18.	Розлив	Розлив осуществляется при температуре 20±5°С относительной влажности не более 85 %	–	Применяется
2.19.	Маркировка, тара и упаковка	Осуществляется с учетом действующего законодательства ЕАЭС, РФ, нормативных документов и	–	С указанием виноградо-винодельческой зоны «Кубань»

**Дополнительный стандарт качества
Продукции виноградарства и виноделия виноградо-винодельческой зоны «Кубань». Коньяки.**

		настоящего стандарта		
--	--	-------------------------	--	--

Приложение 1.5
(обязательное)

Перечень учетных номеров виноградных насаждений в федеральном реестре виноградных насаждений, расположенных в границах данной виноградо-винодельческой зоны «Кубань»

№ п/п	Учетный номер виноградного насаждения	Собственник/Правообладатель, вид права	ИНН Собственника/ Правообладателя	Номер в реестре АВВР	Виноградно-винодельческая зона «Кубань»
1	2	3	5	6	7
1.	23-2023-00002883	ООО АФ «ЮЖНАЯ» (собственник)	2352057820	1	КУБАНЬ
2.	60-2023-00002900	ООО АФ «ЮЖНАЯ» (собственник)	2352057820	1	КУБАНЬ
3.	03-2017-00000556	ООО АФ «ЮБИЛЕЙНАЯ» (собственник)	2352039564	5	КУБАНЬ
4.	03-2017-00000279	ООО «ФАНАГОРИЯ ЮГ» (собственник)	2352040256	7	КУБАНЬ
5.	03-2021-00001273	ООО «ФАНАГОРИЯ ЮГ» (собственник)	2352040256	7	КУБАНЬ
6.	03-2021-00001729	ООО «ФАНАГОРИЯ ЮГ»	2352040256	7	КУБАНЬ

**Дополнительный стандарт качества
Продукции виноградарства и виноделия виноградо-винодельческой зоны «Кубань». Коньяки.**

		(собственник)			
7.	23-2022-00002401	ОАО «АПФ «ФАНАГОРИЯ» (арендатор)	2352002170	102	КУБАНЬ
8.	03-2017-00000430	ООО «ФАНАГОРИЯ АГРО» (собственник)	2352034020	9	КУБАНЬ
9.	03-2021-00001731	ООО «ПОБЕДА» (собственник)	2352053368	8	КУБАНЬ
10.	03-2021-00001669	ООО «ПОБЕДА» (собственник)	2352053368	8	КУБАНЬ
11.	03-2021-00001701	ООО «ПОБЕДА» (собственник)	2352053368	8	КУБАНЬ
12.	03-2017-00000138	ООО «ПОБЕДА» (собственник)	2352053368	8	КУБАНЬ
13.	03-2021-00001728	ООО «ПОБЕДА» (собственник)	2352053368	8	КУБАНЬ
14.	03-2021-00001734	ООО «ПОБЕДА» (собственник)	2352053368	8	КУБАНЬ
15.	60-2022-00002171	ООО «ПОБЕДА» (собственник)	2352053368	8	КУБАНЬ
16.	03-2022-00002052	ООО «ПОБЕДА» (собственник)	2352053368	8	КУБАНЬ
17.	03-2021-00001634	ООО «ПОБЕДА» (собственник)	2352053368	8	КУБАНЬ
18.	60-2023-00002897	ООО «ПОБЕДА» (собственник)	2352053368	8	КУБАНЬ

**Дополнительный стандарт качества
Продукции виноградарства и виноделия виноградо-винодельческой зоны «Кубань». Коньяки.**

19	60-2023-00003017	ООО «ПОБЕДА» (собственник)	2352053368	8	КУБАНЬ
20	60-2022-00002413	Филиал АО МПБК «Очаково» «Южная винная компания» (арендатор)	7729101200	63	КУБАНЬ
21	60-2023-00002875	ЗАО «ПРИМОРСКОЕ» (собственник)	2352001063	32	КУБАНЬ
22	03-2017-00000600	ООО «АФ МИРНЫЙ» (собственник)	2352041355	31	КУБАНЬ
23	03-2017-00000603	ООО «АФ МИРНЫЙ» (собственник)	2352041355	31	КУБАНЬ
24	03-2017-00000601	ООО АПК «МИЛЬСТРИМ- ЧЕРНОМОРСКИЕ ВИНА» (арендатор)	2352039821	49	КУБАНЬ
25	60-2022-00002082	ООО «КУБАНСКАЯ ВИННАЯ КОМПАНИЯ» (арендатор)	2352040175	113	КУБАНЬ
26	60-2022-00002081	ООО «КУБАНСКАЯ ВИННАЯ КОМПАНИЯ» (арендатор)	2352040175	113	КУБАНЬ
27	60-2022-00002077	ООО «КУБАНСКАЯ ВИННАЯ КОМПАНИЯ» (арендатор)	2352040175	113	КУБАНЬ
28	03-2022-00002274	ООО «КУБАНСКАЯ ВИННАЯ	2352040175	113	КУБАНЬ

**Дополнительный стандарт качества
Продукции виноградарства и виноделия виноградо-винодельческой зоны «Кубань». Коньяки.**

		КОМПАНИЯ» (арендатор)			
29	03-2022-00002438	ООО «КУБАНСКАЯ ВИННАЯ КОМПАНИЯ» (арендатор)	2352040175	113	КУБАНЬ
30	23-2023-00002961	ООО «КУБАНСКАЯ ВИННАЯ КОМПАНИЯ» (арендатор)	2352040175	113	КУБАНЬ
31	03-2021-00001714	ООО «ПОМЕСТЬЕ ГОЛУБИЦКОЕ» (собственник)	2352053287	40	КУБАНЬ
32	03-2021-00001844	ООО «ДОЛИНА» (арендатор)	2352032696	26	КУБАНЬ
33	03-2022-00002050	ООО «ДОЛИНА» (арендатор)	2352032696	26	КУБАНЬ
34	03-2022-00002047	ООО «ДОЛИНА» (арендатор)	2352032696	26	КУБАНЬ
35	23-2023-00002964	ООО «КУБАНЬ-ВИНО» (арендатор)	2352034598	93	КУБАНЬ
36	03-2017-00000656	ООО «ГУНЬКОВВ»	2330036464	54	КУБАНЬ

**Дополнительный стандарт качества
Продукции виноградарства и виноделия виноградо-винодельческой зоны «Кубань». Коньяки.**

		(арендатор)			
37	03-2021-00001632	ООО ВИНОДЕЛЬНЯ «ЮБИЛЕЙНАЯ» (арендатор)	2352050617	97	КУБАНЬ
38	03-2017-00000596	ООО «ТВК-КУБАНЬ» (арендатор)	7728305113	103	КУБАНЬ
39	03-2017-00000384	ООО «ТАВИНКО АГРО» (собственник)	2352052188	59	КУБАНЬ
40	03-2017-00000665	ООО «ЛОЗА ТАМАНИ» (собственник)	2352039973	33	КУБАНЬ
41	03-2017-00000141	ООО «ЛОЗА ТАМАНИ» (собственник)	2352039973	33	КУБАНЬ
42	03-2021-00001451	ООО «ЛОЗА ТАМАНИ» (собственник)	2352039973	33	КУБАНЬ
43	03-2021-00001765	ИП БИЮКЪЯН АРТУР ЛЕОНТЬЕВИЧ (собственник)	230107530012	124	КУБАНЬ
44	03-2017-00000263	ООО «ВОЗРОЖДЕНИЕ» (собственник)	2301060286	151	КУБАНЬ
45	03-2022-00002017	ООО «АНАПСКИЕ ВИНА» (арендатор)	2301090587	125	КУБАНЬ
46	60-2022-00002724	ООО «АНАПСКИЕ ВИНА» (арендатор)	2301090587	125	КУБАНЬ
47	03-2019-00000809	ООО «АБРАУ-ДЮРСО» (собственник)	2315023929	10	КУБАНЬ

**Дополнительный стандарт качества
Продукции виноградарства и виноделия виноградо-винодельческой зоны «Кубань». Коньяки.**

48	03-2017-00000552	ООО «АБРАУ-ДЮРСО» (собственник)	2315023929	10	КУБАНЬ
49	03-2017-00000659	ООО «ШУМРИНКА» (собственник)	2301090925	115	КУБАНЬ
50	03-2017-00000201	АО «СКАЛИСТЫЙ БЕРЕГ» (собственник)	7709858507	88	КУБАНЬ
51	03-2017-00000158	ООО «КАНТИНА» (собственник)	2301089221	119	КУБАНЬ
52	03-2021-00001177	ООО «СХП РАЕВСКОЕ» (собственник)	2315145980	43	КУБАНЬ
53	03-2021-00001173	ООО «СХП РАЕВСКОЕ» (собственник)	2315145980	43	КУБАНЬ
54	03-2021-00001176	ООО «СХП РАЕВСКОЕ» (собственник)	2315145980	43	КУБАНЬ
55	03-2021-00001190	ООО «СХП РАЕВСКОЕ» (собственник)	2315145980	43	КУБАНЬ
56	03-2021-00001178	ООО «СХП РАЕВСКОЕ» (собственник)	2315145980	43	КУБАНЬ
57	03-2021-00001175	ООО «СХП РАЕВСКОЕ» (собственник)	2315145980	43	КУБАНЬ
58	03-2021-00001174	ООО «СХП РАЕВСКОЕ» (собственник)	2315145980	43	КУБАНЬ
59	03-2021-00001189	ООО «СХП РАЕВСКОЕ» (собственник)	2315145980	43	КУБАНЬ
60	03-2017-00000594	ООО «СХП РАЕВСКОЕ» (собственник)	2315145980	43	КУБАНЬ
61	03-2021-00001188	ООО «СХП РАЕВСКОЕ» (собственник)	2315145980	43	КУБАНЬ
62	03-2021-00001185	ООО «СХП РАЕВСКОЕ» (собственник)	2315145980	43	КУБАНЬ
63	03-2021-00001180	ООО «СХП РАЕВСКОЕ» (собственник)	2315145980	43	КУБАНЬ
64	03-2021-00001186	ООО «СХП РАЕВСКОЕ» (собственник)	2315145980	43	КУБАНЬ

**Дополнительный стандарт качества
Продукции виноградарства и виноделия виноградо-винодельческой зоны «Кубань». Коньяки.**

65	03-2021-00001859	ООО «СХП РАЕВСКОЕ» (арендатор)	2315145980	43	КУБАНЬ
66	60-2022-00002284	ООО «СХП РАЕВСКОЕ» (арендатор)	2315145980	43	КУБАНЬ
67	03-2021-00001187	ООО «СХП РАЕВСКОЕ» (собственник)	2315145980	43	КУБАНЬ
68	03-2022-00002048	ООО «МЫСХАКО» (собственник)	2315994328	139	КУБАНЬ
69	03-2017-00000657	ООО «МЫСХАКО» (собственник)	2315994328	139	КУБАНЬ
70	03-2017-00000160	ООО «МЫСХАКО» (собственник)	2315994328	139	КУБАНЬ
71	03-2022-00002030	ООО «РАЕВСКОЕ» (собственник)	2315989208	122	КУБАНЬ
72	03-2021-00001743	ООО «СУХАЯ ГОРА» (собственник)	2337022566	89	КУБАНЬ
73	03-2021-00001733	ООО «СУХАЯ ГОРА» (собственник)	2337022566	89	КУБАНЬ
74	03-2019-00000851	ООО АП «РАЕВСКОЕ» (собственник)	2315081575	94	КУБАНЬ
75	03-2021-00001596	ООО «ВИНОДЕЛЬНЯ ШАТО ПИНО» (арендатор)	2315211390	136	КУБАНЬ

**Дополнительный стандарт качества
Продукции виноградарства и виноделия виноградо-винодельческой зоны «Кубань». Коньяки.**

76	03-2021-00001609	ЗАО «АБРАУ-ДЮРСО» (арендатор)	2315092440	104	КУБАНЬ
77	03-2019-00000881	ООО «НОВОТЕРРА» (собственник)	2311277753	69	КУБАНЬ
78	03-2021-00001750	ООО «ГРАНД-ВИНО»(собственник)	2315091252	81	КУБАНЬ
79	03-2021-00001618	ООО «ЛОЗА» (арендатор)	2315989590	107	КУБАНЬ
80	03-2021-00001766	ООО «МИСТРАЛЬ ВАЙН» (собственник)	5027264899	64	КУБАНЬ
81	03-2019-00000802	ООО «САУК-ДЕРЕ-АГРО» (собственник)	2337020110	41	КУБАНЬ
82	23-2022-00002433	ООО «ВИНА ЛЕФКАДИИ» (арендатор)	2337030101	58	КУБАНЬ
83	03-2020-00001011	ООО «ШАТО ШУГО» (собственник)	2376002387	73	КУБАНЬ
84	23-2022-00002140	КФХ НИКОЛАЕВ МИХАИЛ ИВАНОВИЧ (собственник)	770870337995	145	КУБАНЬ
85	23-2022-00002033	ООО «КРЫМСКИЙ ВИННЫЙ ЗАВОД» (арендатор)	2337026352	120	КУБАНЬ
86	23-2022-00002285	ЗАО «СЛАВПРОМ» (арендатор)	2349022754	99	КУБАНЬ
87	23-2022-00002786	ООО «ШАТО ДЕ ТАЛЮ» (собственник)	2308108667	57	КУБАНЬ

**Дополнительный стандарт качества
Продукции виноградарства и виноделия виноградо-винодельческой зоны «Кубань». Коньяки.**

88	03-2018-00000764	АО «АКСИС ИНВЕСТИЦИИ» (арендатор)	7801282864	76	КУБАНЬ
89	03-2023-00002874	АО «АКСИС ИНВЕСТИЦИИ» (собственник)	7801282864	76	КУБАНЬ
90	03-2021-00001250	ООО «МЕЗЫБЬ» (арендатор)	2304067346	86	КУБАНЬ
91	03-2019-00000808	ООО «МЕЗЫБЬ» (арендатор)	2304067346	86	КУБАНЬ
92	03-2019-00000831	АО «ДИВНОМОРЬЕ» (арендатор)	2304072064	66	КУБАНЬ
93	03-2021-00001686	ООО «НОВОКУБАНСКИЙ ВИНОГРАД» (арендатор)	2372007539	46	КУБАНЬ
94	03-2021-00001684	ЗАО «НОВОКУБАНСКОЕ» (собственник)	2343000056	72	КУБАНЬ
95	03-2021-00001455	ООО «ПРОДАГРО» (собственник)	2361016161	143	КУБАНЬ
96	03-2017-00000605	ООО «СОБЕР БАШ» (арендатор)	2348032982	116	КУБАНЬ
97	03-2022-00002494	ООО «Олимп» (арендатор)	2337028279	169	КУБАНЬ

**Дополнительный стандарт качества
Продукции виноградарства и виноделия виноградо-винодельческой зоны «Кубань». Коньяки.**

98	03-2021-00001915	ООО «ДОЛИНА СЕМИГОРЬЯ» (собственник)	2315173667	171	КУБАНЬ
99	03-2021-00001861	ООО «ВИННОЕ ПОДВОРЬЕ СТАРОГО ГРЕКА» (арендатор)	2301087175	174	КУБАНЬ

Дополнительный стандарт качества
Продукции виноградарства и виноделия виноградо-винодельческой зоны «Кубань». Коньяки.

Приложение 1.6

**Таблица технологических средств, применяемых при производстве
продукции виноградарства и виноделия**

Таблица технологических средств, применяемых при производстве продукции виноградарства.					
№	Наименование технологической операции	Наименование технического средства (действующее вещество и продуценты фунгицидов, инсектицидов, акарицидов и т.д.)	Ед. изм.	Для виноградо-винодельческой зоны «Кубань»	
				Предельное количество внесения	Предельное остаточное количество (мг/кг)
1.	Обработка против насекомых и клещей инсектицидами и акарицидами	1. Bacillus thuringiensis subsp. Kurstaki Z-52 (споро-кристаллический комплекс)	л/га	1-3 (БА-2000 ЕА/мг, титр не менее 10 млрд. спор/мл)	Не допускается
		2. Bacillus thuringiensis, var. Thuringiensis, штамм 98	л/га	3-5	Не допускается
		3. Bacillus thuringiensis+Streptomyces sp.+Beauveria bassiana	л/га	4-5	Не допускается
		4. Аверсектин С	л/га	0,075-0,15 концентрация 50 г/л	0,005
		5. Абамектин	л/га	0,75-1,50 концентрацией 18 г/л	0,01
		6. Альфа-циперметрин	л/га	0,2-0,3 концентрацией 150 г/л	Не допускается
		7. Альфа-циперметрин+имдаклоприд+клот ианидин	л/га	0,1-0,2 (концентрацией 125+100+50 г/л)	Не допускается
		8. Алюминия фосфид	г/м ³	0,4 концентрацией 560 г/кг	Не допускается
		9. Вазелиновое масло	л/га	12-37 концентрацией 760 г/кг	Не допускается
		10. Вазелиновое масло + матрин	л/га	0,5 л /10 л воды концентрацией 658 + 2,2 г/л	Не допускается
		11. Гекситиазокс	л/га	0,15-0,25 концентрацией 250 г/л	Не допускается

**Дополнительный стандарт качества
Продукции виноградарства и виноделия виноградо-винодельческой зоны «Кубань». Коньяки.**

	12.Дельтаметрин	л/га	0,075-0,175 (100 г/л) или 0,25-0,35 концентрацией 25 г/л	0,2
	13.Дифловидазин	л/га	0,2-0,4 концентрацией 200 г/л	0,02
	14.Диметоат	л/га	1,2-2,0 концентрацией 400 г/л	0,02
	15.Диметоат + бета- циперметрин	л/га	0,4-0,5 концентрацией 300 + 40 г/л	0,02 0,5
	16.Дифлубензурон + имидаклоприд	л/га	0,75-1,2 концентрацией 180 г/л + 45 г/л	Не допускается
	17.Дифлубензурон + эсфенвалерат	л/га	0,3-0,6 концентрацией 300 + 88 г/л	- 0,1
	18.Имидаклоприд + лямбда- цигалотрин	л/га	0,3 концентрацией 150 + 50 г/л	- 0,15
	19.Индоксакарб	л/га	0,25-0,3 концентрацией 150 г/л	2,0
	20.Индоксакарб + абамектин	л/га	0,35-0,45 концентрацией 100 + 40 г/л	2,0 0,01
	21.Клофентезин	л/га	0,24-0,36 концентрацией 500 г/л	2,0
	22.Лямбда-цигалотрин	л/га	0,16-0,24 концентрацией 100 г/л	0,15
	23.Малатион	л/га	1,0 концентрацией 570 г/л	5,0
	24.Матрин	л/га	1,0-1,5 концентрацией 5 г/л	Не допускается
	25.Метомил	л/га	0,8-1 концентрацией 250 г/кг	0,3
	26.Сера	л/га	6, концентрацией 800г/кг	Не допускается
	27.Спиродиклофен	л/га	0,4 концентрацией 250 г/л	Не допускается
	28.Спиротетрамат +имидаклоприд	л/га	0,4-0,6 концентрацией 120 + 120 г/л	1,0
	29.Тау-флювалинат	л/га	0,24-0,36 концентрацией 240 г/л	0,2
	30.Тебуфенпирад	л/га	0,5 концентрацией 200 г/кг	0,5
	31.Тиаклоприд	л/га	0,2-0,3 концентрацией 480 г/л	0,02
	32.Тиаметоксам	л/га	0,1-0,3 концентрацией 250 г/л	0,1
	33.Тиаметоксам + лямбда- цигалотрин	л/га	0,2-0,25 концентрацией 141 + 106 г/л	0,15
	34.Тиаметоксам +хлорантранилипрол	л/га	0,4-0,5 концентрацией 200 + 100 г/л	1,0

**Дополнительный стандарт качества
Продукции виноградарства и виноделия виноградо-винодельческой зоны «Кубань». Коньяки.**

		35. Феназахин	л/га	0,24-0,36 концентрацией 200 г/л	0,01
		36. Фенитротион + дельтаметрин	л/га	0,4-0,6 концентрацией 400 + 50 г/л	0,2
		37. Феноксикарб	л/га	0,6 концентрацией 250 г/л	0,1
		38. Феноксикарб + люфенурон	л/га	0,8-1,2 концентрацией 75 + 30 г/л	0,1 0,1
		39. Фенпироксимат	л/га	0,6-0,9 концентрацией 50 г/л	0,3
		40. Флубендиамид	л/га	0,3-0,4 концентрацией 480 г/л	Не допускается
		41. Хлорантранилипрол	л/га	0,15-0,25 концентрацией 200 г/л	1,0
		42. Хлорпирифос + бифентрин	л/га	1,5 концентрацией 400 + 20 г/л	0,5 – 0,2
		43. Циперметрин	л/га	Не применяется	0,5
		44. Эмаметин бензоат	л/га	0,3-0,4 при СДВ 50 г/кг	0,1 0,05
2.	Обработка посадочного материала	1. Метилбромид	г/м ³	20-25 г/м ³ концентрацией 980 г/кг	Не допускается
3.	Обработка против нематод	1. Бродифакум	кг/га	до 4,0 концентрацией 0,05 г/кг	Не допускается
		2. Бромадиолон	кг/га	2,0	Не допускается
4.	Обработка против моллюсков	1. Метальдегид	г/10 м ²	7 г/10 м ² концентрацией 30 г/кг	0,7
5.	Обработка феромонами	1. (E,Z)-7,9-Додекадиен-1-ил-ацетат	диспенсо-р/га	500 концентрацией 172 мг/диспенсер	Не допускается
6.	Обработка против грибковых болезней фунгицидами	1. Bacillus amyloliquefaciens КС-2	л/га	5-6 концентрацией титр 1 x 10 ⁹ КОЕ/мл	Не допускается
		2. Bacillus subtilis, штамм 63-Z	л/га	4-8 концентрацией титр не менее 10 ⁹ КОЕ/мл	Не допускается
		3. Bacillus subtilis, штамм В-10 ВИЗР	л/га	5 концентрацией титр 1 x 10 ⁹ КОЕ/мл	Не допускается
		4. Bacillus subtilis, штамм ИПМ 215	л/га	80-120 концентрацией БА-10000 ЕА/мл, титр не менее 2 млрд спор/мл	Не допускается
		5. Bacillus subtilis, штамм ВКМ-	г/га	5 концентрацией титр 10 ¹⁰ + 10 ¹⁰	Не допускается

**Дополнительный стандарт качества
Продукции виноградарства и виноделия виноградо-винодельческой зоны «Кубань». Коньяки.**

			КОЕ/г	
	B-2604D+ Bacillus subtilis, штамм ВКМ-В-2605D			
	6. Bacillus subtilis + Trichoderma viride, штамм 4097	г/ 100 м ²	20 концентрацией титр не менее 10 ⁸ КОЕ/г + титр не менее 10 ⁶ КОЕ/г	Не допускается
	7. Pseudomonas fluorescens, штамм AP-33	л/га	4,0 концентрацией 1 млрд КОЕ/мл	Не допускается
	8. Trichoderma harzianum, штамм Г 30 ВИЗР	г/га	80 концентрацией титр 10 ¹⁰ КОЕ/г	Не допускается
	9. Комплекс полиоксинов	л/га	0,25 концентрацией 500 г/кг	Не допускается
	10. Азоксистробин	л/га	0,6-0,8 при СДВ: 250 г/л	Не допускается
	11. Алюминия фосэтил	л/га	2,5 при СДВ: 800 г/кг	Не допускается
	12. Боскалид	л/га	1,0-1,2 при СДВ: 500 г/кг	Не допускается
	13. Диметоморф+аметоктрадин	л/га	0,8-1 при СДВ: 225 + 300 г/кг	Не допускается
	14. Диметоморф+дитианон	л/га	1,2-1,5 при СДВ: 150 + 350 г/кг	Не допускается
	15. Дитианон	л/га	0,5-0,7 при СДВ: 700 г/кг	Не допускается
	16. Дифеноконазол	-	Не применяется	Не применяется
	17. Дифеноконазол + тетраконазол	л/га	0,5-0,7 при СДВ: 120 + 60 г/л	Не допускается
	18. Дифеноконазол+флутриафол	-	Не применяется	Не применяется
	19. Дифеноконазол + цифлufenамид	л/га	0,5-0,7 при СДВ 60 + 30 г/л	Не допускается
	20. Зоксамид + диметоморф	л/га	1,0 при СДВ: 180 + 180 г/л	Не допускается
	21. Йод	-	Не применяется	Не допускается
	22. Каптан	л/га	1,5-2,0 при СДВ: 800 г/кг	Не допускается
	23. Крезоксим-метил	-	Не применяется	Не допускается
	24. Крезоксим-метил + боскалид	л/га	0,4-0,6 при СДВ: 100 +200 г/л	Не допускается
	25. Люфенурон + эмабектин бензоат	л/га	0,14 при СДВ: 400 + 50 г/кг	Не допускается
	26. Мандипропамид+зоксамид	л/га	0,4-0,6 при СДВ: 250 г/л + 240 г/кг	Не допускается
	27. Мандипропамид+меди оксихлорида	л/га	3-5 при СДВ: 25 + 245 г/кг	Не допускается
	28. Манкоцеб + диметоморф	-	Не применяется	Не применяется

**Дополнительный стандарт качества
Продукции виноградарства и виноделия виноградо-винодельческой зоны «Кубань». Коньяки.**

29.	Манкоцеб + металаксил	л/га	2,5 при СДВ: 640 + 80 г/кг	Не допускается
30.	Манкоцеб + мефеноксам	л/га	2,5 при СДВ: 640 + 40 г/кг	Не допускается
31.	Манкоцеб + цимоксанил	л/га	1,8-2,0 при СДВ: 680 + 50 г/кг	Не допускается
32.	Меди гидроокись	л/га	1,5-1,75 при СДВ:770 г/кг	Не допускается
33.	Меди оксихлорид+оксадиксил	л/га	1,5-2 при СДВ: 670 + 130 г/кг	Не допускается
34.	Меди сульфат + кальция гидроксид	сульфат меди г + известь г/ 10 л воды	400 +400 при СДВ: 960 + 900 г/кг	Не допускается
35.	Меди сульфат трехосновный	л/га	5-6 при СДВ: 345 г/л	Не допускается
36.	Меди хлорокись	л/га	5 при СДВ: 200 г/л	Не допускается
37.	Меди хлорокись + цинеб	л/га	4-6 при СДВ: 370 + 150 г/кг	Не допускается
38.	Меди хлорокись + манкоцеб + цимоксанил	л/га	2,5 при СДВ: 290 + 120 + 40 г/кг	Не допускается
39.	Метирам	л/га	1,5-2,5 при СДВ: 700 г/кг	Не допускается
40.	Метирам + пиракlostробин	л/га	1,5-2,0 при СДВ: 550 + 50 г/кг	Не допускается
41.	Метрафенон	-	Не применяется	Не применяется
42.	Медь оксихлорид + мефеноксам	л/га	4-5 при СДВ: 142+ 20 г/кг	Не допускается
43.	Пенконазол	л/га	0,4 при СДВ: 100 г/л	Не допускается
44.	Пенконазол + сера	мл/5 л воды (Л)	5 при СДВ: 42 + 800 г/л	Не допускается
45.	Пириметанил	л/га	1,8-2,4 при СДВ: 400 г/л	Не допускается
46.	Поли-бета-гидроксимасляная кислота + магний сернокислый + калий фосфорнокислый + калий азотнокислый + карбамид	г/10 л воды	1 г/10 л воды при СДВ: 6,2 + 29,8 + 91,1 + 91,2 + 181,5 г/кг	Не допускается
47.	Проквиназид+тетраконазол	л/га	0,3-0,4 при СДВ: 160 + 80 г/л	Не допускается
48.	Пропиконазол	-	Не применяется	Не применяется

**Дополнительный стандарт качества
Продукции виноградарства и виноделия виноградо-винодельческой зоны «Кубань». Коньяки.**

	49. Пропиконазол + азоксистробин	л/га	0,8-1,0 при СДВ: 180 + 120 г/л	Не допускается
	50. Пропиконазол + тебуконазол	л/га	0,2-0,3 при СВД 300+200 г/л	Не допускается
	51. Пропинеб	л/га	1,75-2,0 при СДВ: 700 г/кг	Не допускается
	52. Сера	л/га	6-8 при СДВ: 800 г/кг	Не допускается
	53. Спироксамин + тебуконазол + триадименол	л/га	0,4 при СДВ: 250 + 167 + 43 г/л	Не допускается
	54. Тебуконазол	-	Не применяется	Не применяется
	55. Тетраконазол	л/га	0,25-0,32 при СВД: 125 г/л	Не допускается
	56. Тирам + дифеноконазол	л/га	2,5-3,0 при СДВ: 400 + 30 г/л	Не допускается
	57. Трифлуксистробин	л/га	0,15 при СДВ: 500 г/кг	Не допускается
	58. Фамоксадон + цимоксанил	-	Не применяется	Не применяется
	59. Фамоксадон + оксатиапипролин	л/га	0,65-0,8 при СДВ: 300 + 30 г/л	Не допускается
	60. Фенгексамид	л/га	0,8-1,2 при СДВ: 500 г/кг	Не допускается
	61. Флуазинам	л/га	0,5-0,75 при СДВ:	Не допускается
	62. Флуазинам + диметоморф	-	Не применяется	Не применяется
	63. Флудиоксонил	мл/ 10 л воды (л)	15-25 при СДВ: 500 г/л	Не допускается
	64. Флуксапироксад	л/га	0,15-0,2 при СДВ: 300 г/л	Не допускается
	65. Флуопирам+пириметанил	л/га	0,8-1,2 при СДВ: 125 + 375 г/л	Не допускается
	66. Флутриафол	-	Не применяется	Не применяется
	67. Фосфит натрия + циазофамид	л/га	2-4 при СДВ: 250 + 25 г/л	Не допускается
	68. Хлорокись меди	л/га	3,6 при СДВ: 861 г/кг	Не допускается
	69. Хлорокись меди + цимоксанил	л/га	2,5-3 при СДВ: 689,5 + 42 г/кг	Не допускается
	70. Ципродинил	л/га	0,6-0,7 при СДВ: 750 г/кг	Не допускается
	71. Ципродинил + флудиоксонил	л/га	0,8-1 при СДВ: 375 + 250 г/кг	Не допускается
	72. Этабоксам	-	Не применяется	Не применяется

**Дополнительный стандарт качества
Продукции виноградарства и виноделия виноградо-винодельческой зоны «Кубань». Коньяки.**

7.	Обработка против сорной растительности гербицидами	1. Глифосат (изопропиламинная соль)	-	Не применяется	Не применяется
		2. Глюфосинат аммоний	л/га	2,5-3,5 при СДВ: 150 г/л	Не допускается
		3. 1Н-индолил-3-этановой кислоты	г/л воды	20-30 при СДВ: 50 г/кг	Не допускается
		4. 3-индолилуксусная кислота калиевой соли	г/ 500 шт.	20-30 при СДВ: 50 г/кг	Не допускается
8.	Обработка в целях активации роста регуляторами роста растений	1. 1Н-индолил-3-этановой кислоты	г/шт	5000 шт при СДВ: 10-30 /5000 780 г/кг	Не допускается
		2. 3-индолилуксусная кислота калиевой соли	г/ 500 шт.	20-30 при СДВ: 50 г/кг	Не допускается
		3. 3-индолилуксусная кислота + L-аланин + L-глутаминовая кислота	-	Не применяется	Не применяется
		4. 3-индолилуксусная кислота + α-глутаминовая кислота + α-аланин	г/га	200 при СДВ: 18 + 70 + 60 мг/кг	Не допускается
		5. 24-эпибрассинолид	мл/га	400 при СДВ: 0,025 г/л	Не допускается
		6. Арахидоновая кислота	мл/га	50-100 при СДВ: 0,15 г/л	Не допускается
		7. Гиббереллиновых кислот натриевые соли	г/га	150 при СДВ:40 г/кг	Не допускается
		8. Гидроксикоричная кислота	мл/га	200- южная зона промышленного возделывания; 400 северная зона промышленного возделывания; при СДВ: 0,1 г/л	Не допускается
		9. Гуминовых кислот калиевые соли	л/га	0,4-0,6 при СДВ: 25 г/л по кислоте	Не допускается

**Дополнительный стандарт качества
Продукции виноградарства и виноделия виноградо-винодельческой зоны «Кубань». Коньяки.**

		10. Гуминовых кислот калиевые соли + фульвокислоты	-	Не применяется	Не допускается
		11. Коллоидное серебро+полигексаметиленбигуан ид гидрохлорид	мл/га	150-250 при СДВ: 0,5 + 0,5 г/л	Не допускается
		12. Липо-хитоолигосахариды	л/га	16-30 при СДВ: 30 г/л	Не допускается
		13. Меламиновая соль бис(оксиметил) фосфиновой кислоты	мл/га	15-25 при СДВ: 10-4 г/л	Не допускается
		14. Ортокрезоксисукусной кислоты триэтаноламмониевая соль	-	Не применяется	Не применяется
		15. Ортокрезоксисукусной кислоты триэтаноламмониевая соль + 1-хлорметилсилатран	г/га	20 при СДВ: 760 + 190 г/кг	Не допускается
		16. Пара-нитрофенолят натрия+орто-нитрофенолят натрия+5-нитрогваяколят натрия	л/га	0,2 при СДВ: 9 + 6 + 3 г/л	Не допускается
		17. Поли-бета-гидроксимасляная кислота	мл/га	250 при СДВ: 6,2 г/кг	Не допускается
		18. Полиэтиленоксиды+гуминовые кислоты натриевых солей	л/га	0,8-1,5 при СДВ: 770 + 30 г/л	Не допускается
		19. Полидиаллилдиметиламмоний хлорид	л/га	1,0 при СДВ: 100 г/л	Не допускается
		20. Тритерпеновые кислоты	мл/га	50 при СДВ: 10 г/л	Не допускается
		21. Янтарная кислота	г/5 л воды (Л)	10 при СДВ: 25 г/л	Не допускается
		22. Pseudomonas fluorescens 1-Б	л/га	2 при СДВ: титр не менее 1×10 ⁸ КОЕ/мл	Не допускается
		23. Хлорметилсилатран	г/га	40 при СДВ: 950 г/кг	Не допускается
9.	Обработка микробиологическими и биологическими	1. Bacillus thuringiensis, var Thuringiensis, штамм 98	л/га	3-5 при СДВ: БА-1500 ЕА/мл, титр не менее 20 млрд спор/г	Не допускается
		2. Bacillus	л/га	4-5 при СДВ:	Не допускается

**Дополнительный стандарт качества
Продукции виноградарства и виноделия виноградо-винодельческой зоны «Кубань». Коньяки.**

пестицидами	thuringiensis+Streptomyces sp.+Beauveria bassiana		БА-2000 ЕА/мл, титр не менее $10^9 + 10^8 + 10^8$ КОЕ/мл	
	3. Beauveria bassiana	л/га	3 при СДВ: (титр не менее $1-7 \times 10^8$ КОЕ /мл ОРВ-43)	Не допускается
	4. (E,Z)-7,9-Додекадиен-1-ил-ацетат	диспенсо-ров/га	500 при СДВ: (172 мг/диспенсер)	Не допускается
	5. Bacillus subtilis, штамм В-10 ВИЗР	-	Не применяется	Не применяется
	6. Bacillus amyloliquefaciens, штамм QST-713	л/га	6,5-8 при СДВ: титр 1×10^9 КОЕ/мл	Не допускается
	7. Bacillus amyloliquefaciens КС-2	л/га	5-6	Не допускается
	8. Bacillus subtilis, штамм 63-Z	л/га	4-8 при СДВ: титр не менее 10^9 КОЕ/мл	Не допускается
	9. Bacillus subtilis, штамм ВКМ-В-2604D+ Bacillus subtilis, штамм ВКМ-В-2605D	г/га	80-120 при СДВ: титр $10^{10} + 10^{10}$ КОЕ/г)	Не допускается
	10. Bacillus subtilis, штамм 26 Д	л/га	1,5-2 при СДВ: титр не менее 1 млрд живых клеток и спор/мл	Не допускается
	11. Bacillus subtilis + Trichoderma viride, штамм 4097	г/100 м ²	20 при СДВ: титр не менее 10^8 КОЕ/г + титр не менее 10^6 КОЕ/г	Не допускается
	12. Pseudomonas fluorescens, штамм АР-33	л/га	4,0 при СДВ: 1 млрд КОЕ/мл	Не допускается
	13. Trichoderma harzianum, штамм Г 30 ВИЗР	г/га	80 при СДВ: титр 10^{10} КОЕ/г	Не допускается

В случае выявления противоречий между Таблицей 1.6 стандарта «Технологические средства, применяемые при производстве продукции виноградарства» и Государственным каталогом пестицидов и агрохимикатов, разрешенных к применению на территории РФ, применению должен подлежать Государственный каталог пестицидов и агрохимикатов.

**Дополнительный стандарт качества
Продукции виноградарства и виноделия виноградо-винодельческой зоны «Кубань». Коньяки.**

Таблица технологических средств, применяемых при производстве продукции виноделия					
№	Наименование технологической операции	Наименование технологического средства	Ед. изм.	Для виноградо-винодельческой зоны «КУБАНЬ»	
				Предельное количество внесения	Предельное остаточное количество в готовой продукции
1.	Переработка винограда: приёмка, дробление, гребнеотделение, прессование	1. Ферменты пектолитического и (или) пектопротеолитического действия	мг/дм ³	0,1	Не нормируется
2.	Осветление суслу	1. альбумин и (или) лактальбумин	мг/дм ³	200	Не допускается
		2. бентонит и глиносорбенты	г/дм ³	3	Не допускается
		3. поливинилпирролидо, поливинилпирролидон, в том числе с диметакриловым эфиром триэтиленгликоля сополимера	мг/дм ³	200	Не допускается
		4. каолин	г/дм ³	3	Не допускается
		5. казеин и казеинат калия и натрия	мг/дм ³	200	Не допускается
		6. кизельгур	–	Не нормируется	Не нормируется
		7. диоксид кремния в виде геля или коллоидного раствора,	мг/дм ³	500	Не допускается
		8. перлит	–	Не нормируется	Не нормируется
		9. пищевой желатин	мг/дм ³	200	Не допускается
		10. рыбий клей	мг/дм ³	200	Не допускается
		11. растительные белки	мг/дм ³	200	Не допускается

**Дополнительный стандарт качества
Продукции виноградарства и виноделия виноградо-винодельческой зоны «Кубань». Коньяки.**

		12. танин	г/дм ³	0,5	Не нормируется
		13. угли активные растительные	г/дм ³	20	Не допускается
		14. ферментный препарат бета-глюконаза	мг/дм ³	40	Не нормируется
		15. ферменты пектолитические пектопротеолитические	мг/дм ³	40	Не нормируется
		16. цеолит (клиноптилолит)	г/дм ³	3	Не допускается
3	Обработка аскорбиновой кислотой ягод винограда до их дробления	1. аскорбиновая кислота	мг/дм ³	Не применяется	Не нормируется
4	Сульфитация сусла	1. диоксид серы, метабисульфит калия или сульфит аммония	мг/дм ³	Не применяется	15
5	Применение ферментов в целях воздействия на твердые части виноградной ягоды	1. ферментные препараты	г/100 кг	Не применяется	Не нормируется

**Дополнительный стандарт качества
Продукции виноградарства и виноделия виноградо-винодельческой зоны «Кубань». Коньяки.**

6	Использование винной кислоты в целях подкисления	1. винная кислота	г/дм ³	Не применяется	Не нормируется
7	Кислотопонижение	1. нейтральный тартрат калия	г/дм ³	Не применяется	Не нормируется
		2. бикарбонат калия	г/дм ³	Не применяется	Не нормируется
		3. карбонат кальция, который может содержать незначительное количество двойной соли кальция (L+) винной кислоты и (L-) яблочной кислоты	г/дм ³	Не применяется	Не нормируется
		4. тартрат кальция	г/дм ³	Не применяется	Не нормируется
		5. однородный тонкодиспергированный препарат винной кислоты и карбонат кальция в равных пропорциях	г/дм ³	Не применяется	Не нормируется
		6. препараты, содержащие кислотопонижающие бактерии	КОЕ/мл клетка	Не применяется	Не более 5 клеток в единице продукции (бутылке)
		7. молочнокислые бактерии и дрожжи <i>Schizosaccharomyces</i>	КОЕ/мл клетка	Не применяется	Не более 5 клеток в единице продукции (бутылке)
8	Ускорение роста дрожжей	1. диаммонийфосфат или сульфат аммония	г/дм ³	0,15	Не допускается
		2. сульфит аммония или бисульфит аммония	г/дм ³	0,3	Не допускается
		3. дихлоргидрат тиамин	г/дм ³	0,1	Не допускается
		4. препараты, содержащие клеточные оболочки дрожжей	г/дм ³	Не применяются	Не допускается
9	Регулировка	1. ионообменные смолы	–	Не нормируется	Не нормируется

**Дополнительный стандарт качества
Продукции виноградарства и виноделия виноградо-винодельческой зоны «Кубань». Коньяки.**

	кислотности				
10	Операции обработки виноградного сусла, вина	1. сорбиновая кислота или сорбат калия	мг/дм ³	Не применяется	Не нормируется
		2. аскорбиновая кислота или аскорбат калия	мг/дм ³	Не применяется	Не нормируется
		3. поливинилпирролидон	мг/дм ³	Не применяется	Не допускается
		4. казеин	мг/дм ³	Не применяется	Не допускается
		5. сополимер поливинилимидазол-поливинилпирролидона	мг/дм ³	Не применяется	Не допускается
		6. лизоцим	мг/дм ³	Не применяется	Не допускается
11	Биологическое кислотопонижение	1. молочнокислые бактерии и дрожжи <i>Schizosaccharomyces</i>	КОЕ/мл клетка	Не применяется	Не нормируется
12	Снижение содержания мочевины	1. уреазы	мг/дм ³	20	Не нормируется
13	Спиртовое брожение свежего виноградного сусла	1. чистые культуры дрожжей	КОЕ/мл	15 x 10 ⁶	Не допускается
		2. диаммонийфосфат или сульфат аммония	г/дм ³	0,3	Не допускается
		3. сульфит аммония или бисульфит аммония	г/дм ³	0,3	Не допускается
		4. дихлоргидрат тиамин	г/дм ³	0,1	Не допускается
		5. биологический материал отмерших дрожжевых клеток	мг/дм ³	Не применяется	Не допускается
		6. мютаж или добавление спирта (для крепленых)	–	Не применяется	Не применяется

**Дополнительный стандарт качества
Продукции виноградарства и виноделия виноградо-винодельческой зоны «Кубань». Коньяки.**

14	Регулировка кислотности вина	1. нейтральный тартрат калия	мг/дм ³	Не применяется	Не нормируется
		2. бикарбонат калия	мг/дм ³	Не применяется	Не нормируется
		3. карбонат кальция, который может содержать незначительное количество двойной соли кальция (L+) винной кислоты и (L-) яблочной кислоты,	мг/дм ³	Не применяется	Не нормируется
		4. тартрат кальция	мг/дм ³	Не применяется	Не нормируется
		5. однородный тонкодиспергированный препарат винной кислоты и карбонат кальция в равных пропорциях	мг/дм ³	Не применяется	Не нормируется
		6. дрожжи рода <i>Schizosaccharomyces</i> и молочнокислые бактерии для биологического кислотопонижения	КОЕ/мл клетка	Не применяется	Не более 5 клеток в единице продукции (бутылке)
		7. молочная кислота	г/дм ³	Не применяется	Не нормируется
		8. лимонная кислота	г/дм ³	Не применяется	1,0
		9. винная кислота	г/дм ³	Не применяется	Не нормируется
15	Осветление вина	1. альбумин и (или) лактальбумин	мг/дм ³	Не применяется	Не допускается
		2. бентонит и глини-сорбенты	г/дм ³	Не применяется	Не допускается
		3. поливинилпирролидон поливинилполипирролидон сополимера	мг/дм ³	Не применяется	Не допускается
		4. каолин	г/дм ³	Не применяется	Не допускается

**Дополнительный стандарт качества
Продукции виноградарства и виноделия виноградо-винодельческой зоны «Кубань». Коньяки.**

		5. казеин и казеинат калия и натрия	мг/дм ³	Не применяется	Не допускается
		6. кизельгур	–	Не применяется	Не нормируется
		7. диоксид кремния в виде геля или коллоидного раствора	мг/дм ³	Не применяется	Не допускается
		8. перлит	–	Не применяется	Не нормируется
		9. пищевой желатин	мг/дм ³	Не применяется	Не допускается
		10. рыбий клей	мг/дм ³	Не применяется	Не допускается
		11. растительные белки	мг/дм ³	Не применяется	Не допускается
		12. танин	г/дм ³	Не применяется	Не нормируется
		13. угли активные растительные	г/дм ³	Не применяется	Не допускается
		14. фитин	мг/дм ³	Не применяется	Не допускается
		15. ферментный препарат бета-глюконаза	мг/дм ³	Не применяется	Не нормируется
		16. ферменты пектолитические, пектопротеолитические	мг/дм ³	Не применяется	Не нормируется
		17. цеолит (клиноптилолит)	–	Не применяется	Не нормируется
16	Стабилизация вина	1. ферроцианид калия или фитат кальция	мг/дм ³	Не применяется	Не допускается
		2. DL-винная кислота (рацемическая кислота) или ее нейтральная соль калия в целях осаждения излишка кальция	г/дм ³	Не применяется	Не нормируется
		3. битартрат калия, тартрат кальция – для ускорения выпадения в осадок винного камня	г/дм ³	Не применяется	Не нормируется
		4. L-аскорбиновая кислота	мг/дм ³	Не применяется	Не нормируется
		5. протеины	мг/дм ³	Не применяется	Не допускается

**Дополнительный стандарт качества
Продукции виноградарства и виноделия виноградо-винодельческой зоны «Кубань». Коньяки.**

17	Выдержка (созревание) коньячных дистиллятов, коньяка (коллекционного)	1. медьсодержащие препараты для исправления органолептических характеристик	г/дм ³	Не применяется	Не допускается
		2. древесина и емкости из древесины, а также дубовая клепка для придания коньячным дистиллятам специфических органолептических свойств	–	Не нормируется	Не нормируется
18	Обработка (оклейка, обработка холодом, фильтрация)	1. пищевой желатин	г/дм ³	0,2	Не допускается
		2. дву- и тринатриевой солями НТФ(афон-302)	г/дм ³ г/дм ³	при содержании железа не менее 2 мг/дм ³ - 4.3 мг двунатриевой соли на 1 мг железа и 4,8 мг тринатриевой на 1 мг железа	Не допускается
		3. бентонит		3	Не допускается
19	Подготовка к розливу и розлив	1. метавинная кислота	мг/дм ³	Не применяется	Не нормируется
		2. гуммиарабик	мг/дм ³	Не применяется	Не нормируется
		3. сорбиновая кислота или сорбат калия	мг/дм ³	Не применяется	Не нормируется

Библиография

[1] Федеральный закон от 27 декабря 2019 г. № 468-ФЗ «О виноградарстве и виноделии в Российской Федерации».

[2] Технический регламент Таможенного союза 021/2011 «О безопасности пищевой продукции».

[3] ИК 9170-1128-00334600-07 «Инструкция по микробиологическому контролю винодельческого производства».

[4] «Государственный каталог пестицидов и агрохимикатов, разрешенных к применению на территории российской федерации».